

Visión Económica

Semana del 16 al 20 de febrero de 2015



Agenda



- **Mercados Internacionales**
 1. México
 2. Estados Unidos
 3. Europa
 4. Asia
- **Calendario Semanal**
- **Renta Variable**
- **Renta Fija**
- **Tipo de Cambio**
- **Commodities**
- **Próximos eventos**
- **Conclusiones**



Actualidad



Mercados Internacionales



- Lo más relevante durante la semana pasada para los mercados internacionales fue:
- El gobierno griego solicitó oficialmente la extensión del programa de refinanciamiento a las autoridades europeas; inicialmente, los representantes de Alemania rechazaron dicha solicitud ante la falta de propuestas concretas para resolver de fondo los problemas estructurales de Grecia. Sin embargo, durante una reunión realizada el viernes pasado, el gobierno helénico logró un acuerdo con las autoridades europeas, extendiendo por cuatro meses dicho programa. A pesar de que aun falta conocer los detalles del acuerdo; la noticia es positiva, ya que disminuye el riesgo de que Grecia salga de la Unión Europea en el corto plazo (próximos cuatro meses).
- A pesar del acuerdo de cese al fuego obtenido hace unos días por gobierno de Ucrania; el grupo separatista pro ruso continuó realizando acciones militares en territorio ucraniano, poniendo en entre dicho el esfuerzo de las autoridades internacionales (Francia, Alemania y Rusia) por restablecer la paz en dicha región.
- Banco de México dio a conocer su reporte trimestral de inflación (Oct-Dic), en el cual revisó a la baja el pronóstico de crecimiento para 2015 (entre 2.5% y 3.5%). Asimismo el gobernado, Agustín Carstens, mencionó que los riesgos asociados al crecimiento dependerán principalmente de la evolución económica de Estados Unidos y la volatilidad en mercados financieros internacionales.

Europa	Rend semanal	Emergentes	Rend semanal
Alemania	0.80%	México	1.11%
España	1.30%	Brasil	1.19%
Inglaterra	0.61%	Chile	0.27%
Italia	3.01%	Turquía	-0.37%
Francia	1.50%	India	0.47%

Asia	Rend semanal	EUA	Rend semanal
China	1.34%	Dow Jones	0.67%
Japón	2.34%	NASDAQ	1.27%
Hong Kong	0.41%	S&P500	0.63%
Corea	0.20%		

- La BMV continuó recuperando parte de las pérdidas registradas durante el inicio del año. Asimismo destacan los rendimientos de los mercados accionarios de Europa y de Estados Unidos.

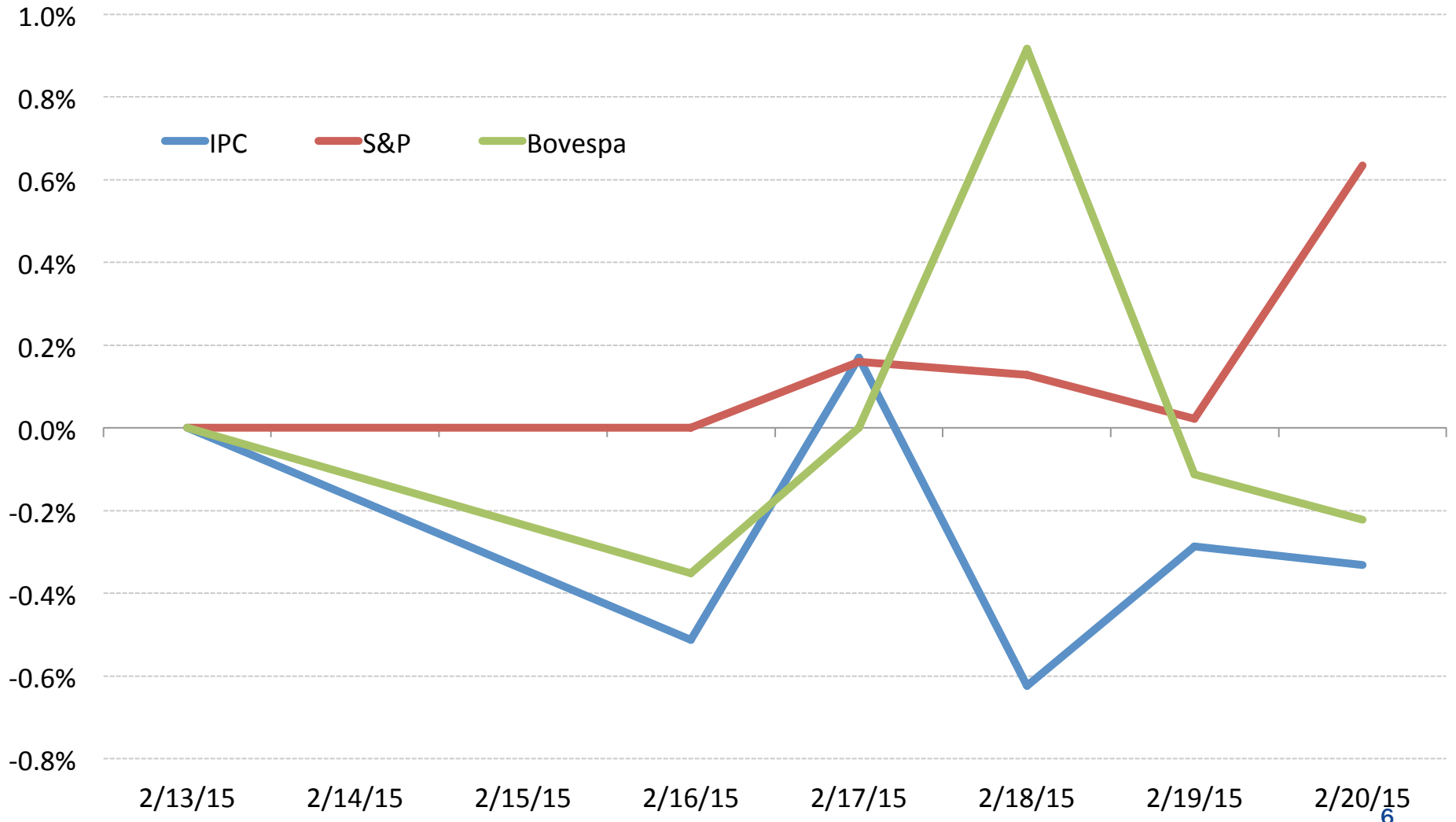
Mercados Internacionales



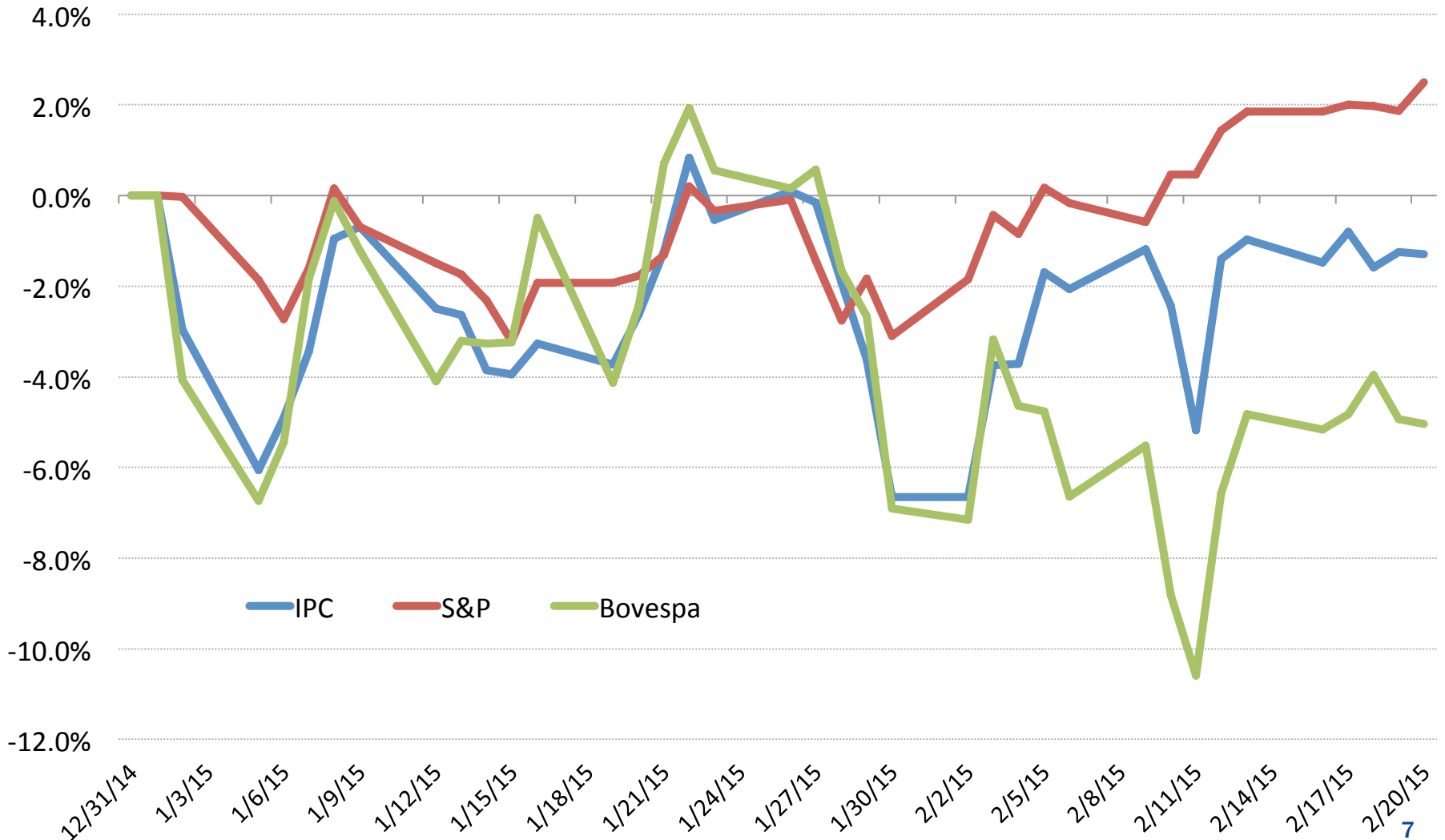
Bolsa	2015: Rendimiento Acumulado en Dólares
IPC	-1.30%
BOVESPA	-5.04%
S&P 500	2.50%

- Durante la semana pasada el IPC retrocedió ligeramente como consecuencia de una depreciación de -1.83% del peso frente al dólar.
- Al igual que el índice mexicano, el BOVESPA volvió a perder terreno; los avances de las investigaciones sobre el caso de corrupción de Petrobras continúa mermando la confianza de los inversionistas.
- Por su parte en Estados Unidos, el S&P500 continuó avanzando; actualmente acumula un rendimiento de 2.50%, luego de que la semana pasada registrará un rendimiento de 1.85%.

Evolución Semanal



Evolución Anual en Dólares



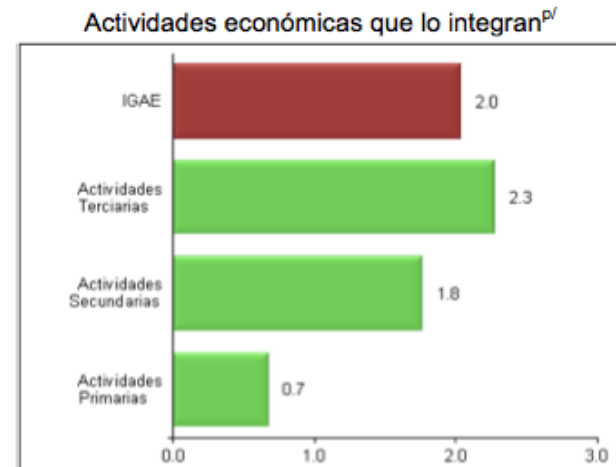
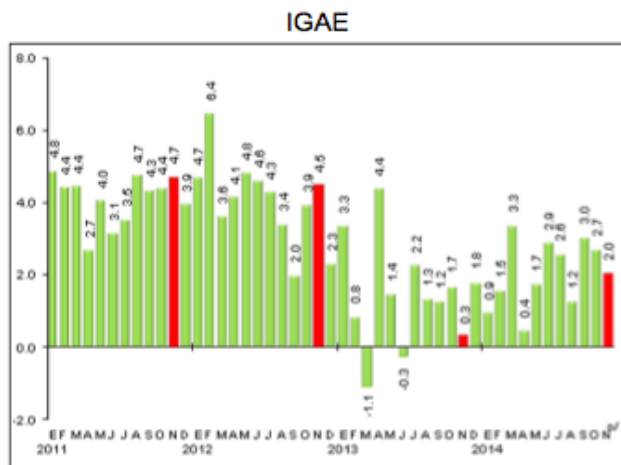
Fuente: Finantech con datos de Bloomberg

México



- La semana pasada se publicaron pocos indicadores económicos en nuestro país, pero relevantes. El PIB de México creció 2.10% en 2014 (1.10% en 2013), mientras que el IGAE se incrementó 3.15% en el mes de noviembre (3.05% estimado, 2.04% octubre).

México				
Período	Dato	Previo	Estimado	Actual
4to trimestre	PIB (trimestral)	0.50%	0.90%	0.70%
	PIB (a)	2.20%	2.60%	2.60%
	PIB 2014	1.10%	-	2.10%
Diciembre	IGAE (m)	0.49%	-	0.49%
	IGAE (a)	2.04%	3.05%	3.15%

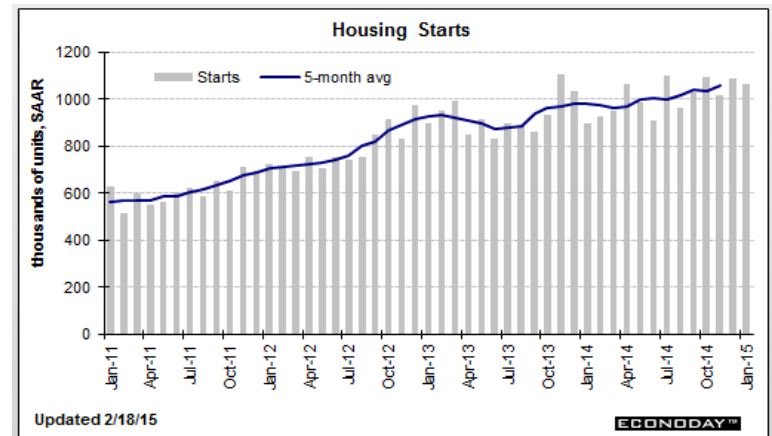
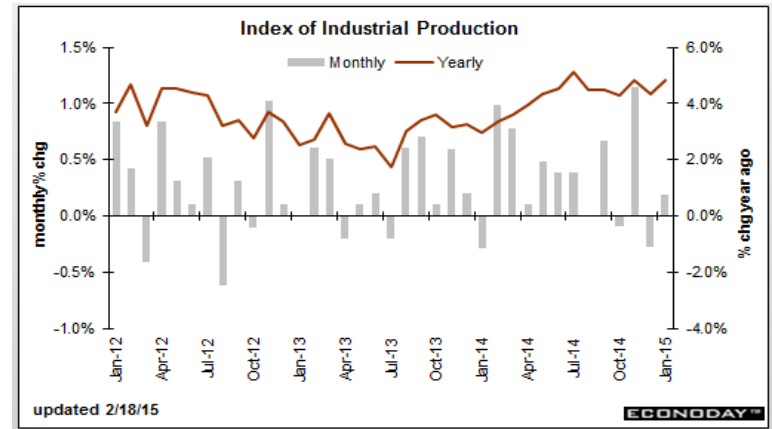


Estados Unidos



- Durante la semana pasada, los resultados de los indicadores económicos en Estados Unidos fueron mixtos. Sobresale el incremento mensual de la producción industrial (0.2% vs. -0.3% previo); el cual contrasta con la desaceleración de los inicios de casas (1.065 M vs. 1.087M previo).

Período	Dato	Previo	Revisado	Estimado	Actual
Febrero	PMI manufacturero (Flash)	53.7	-	53.8	54.3
Enero	Indicadores adelantados	0.5%	0.4%	0.3%	0.2%
Febrero	Condiciones de negocio (Philadelphia)	6.3	-	8.2	5.2
Diciembre	Producción Industrial (m)	-0.1%	-0.3%	0.4%	0.2%
	Tasa de utilización	79.7%	79.4%	79.9%	79.4%
	Producción manufacturera (m)	0.3%	0.0%	0.4%	0.2%
wk2/14	Solicitudes de desempleo	304 K	304 K	290 K	283 K
Enero	PPI Demanda Final (m)	-0.3%	-0.2%	-0.5%	-0.8%
Enero	Inicios de casas - SAAR	1.089 M	1.087 M	1.070 M	1.065 M
	Nivel de permisos	1.032 M	1.060 M	1.070 M	1.053 M
Febrero	Indice viviendero	57	-	58.0	55
Febrero	Condiciones de negocio de NY	9.95	-	9.5	7.78



Europa



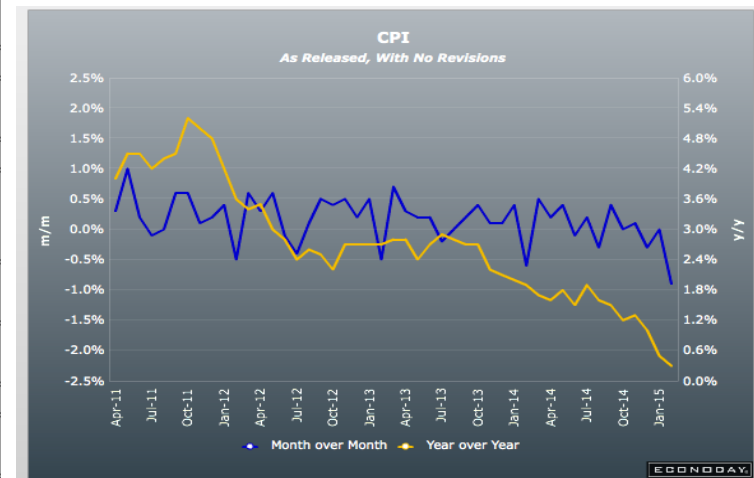
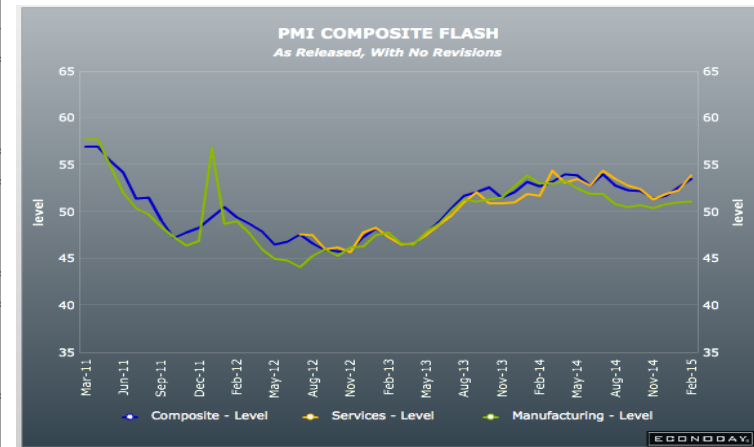
- Las publicaciones económicas en Europa tuvieron resultados mixtos. Destacan las publicaciones de los PMI manufactureros en la Eurozona y Alemania, en donde los resultados se ubicaron por debajo de los estimados por el mercado.

Eurozona					
Período	Dato	Previo	Revisado	Estimado	Actual
Febrero	PMI compuesto (Flash)	52.6	-	53	53.5
	PMI Manufacturero	51	-	51.4	51.1
	PMI servicios	52.3	-	53	53.9
Febrero	Confianza del Consumidor (Flash)	-8.5	-	-7.5	-6.7
Diciembre	Balanza comercial	E20.0 B	E21.6 B	E20 B	E23.3 B
	Importaciones (a)	-2.0%	-	-	1.0%
	Exportaciones (a)	1.0%	-	-	8.0%

Alemania					
Febrero	PMI compuesto (Flash)	52.6	-	-	54.3
	PMI Manufacturero	51	-	51.5	50.9
	PMI servicios	52.7	-	54.1	55.5
Enero	PPI (m)	-0.7%	-	-0.5%	-0.6%
	PPI (a)	-1.7%	-	-2.0%	-2.2%
Febrero	Condiciones actuales	22.4	-	28.8	45.5
	Expectativas de negocios	48.4	-	55	53

UK					
Enero	Ventas minoristas (m)	0.4%	0.2%	0.2%	-0.3%
	Ventas minoristas (a)	4.3%	4.0%	5.9%	5.4%
Febrero	Tendencia Industrial (CBI)	4.0	-	6.0	10.0
Enero	Solicitudes de desempleo	-29.7 K	-35.8 K	-26 K	-38.6 K
	Tasa de desempleo	5.8%	-	5.7%	5.7%
	Ingresos Promedio (a)	1.7%	1.8%	1.7%	2.1%
Enero	PPI output (a)	-0.8%	-1.1%	-1.4%	-1.8%
	PPI input (a)	-10.7%	-11.6%	-12.1%	-14.2%
Enero	Inflación (m)	0.0%	-	-0.8%	-0.9%
	Inflación (a)	0.5%	-	0.3%	0.3%

Italia					
Enero	Inflación (m)	-0.4%	-	-0.4%	-0.6%
	Inflación (a)	-0.6%	-	-0.6%	-0.4%
Diciembre	Balanza Comercial	E3.6 B	E3.8 B	-	E5.1 B

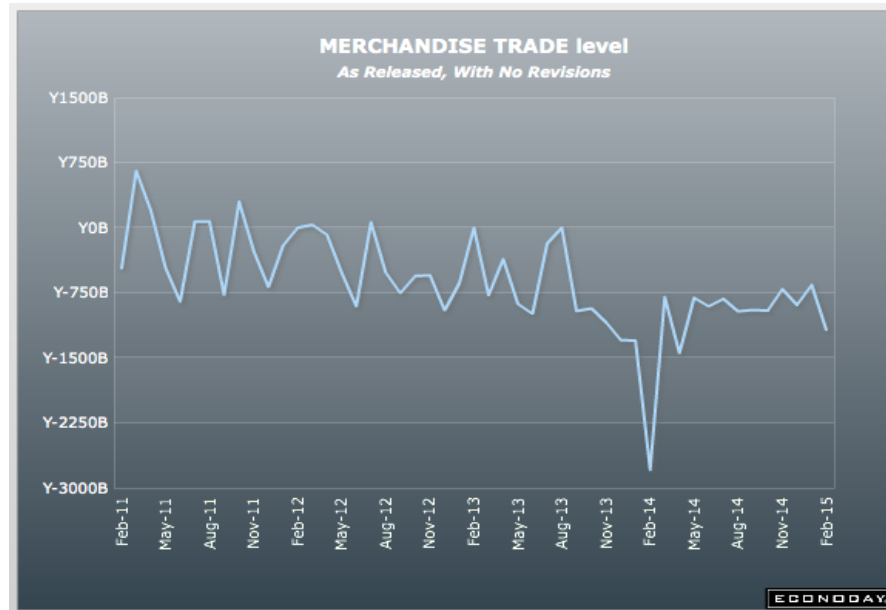


Asia y Oceanía



- La semana pasada solamente se publicaron datos económicos en Japón. El PMI manufacturero pasó de 52.1 en enero a 51.5 en febrero, pero aún en zona de expansión. Por su parte, las exportaciones crecieron 17%, mientras que las importaciones registraron un decremento de -9%.

Período	Dato	Previo	Estimado	Actual
Japón				
Febrero	PMI manufacturero	52.1	52.6	51.5
Enero	Balanza Comercial	-660.7 B	-1679.1 B	-1178 B
	Exportaciones (a)	12.9%	13.2%	17.0%
	Importaciones (a)	1.9%	-4.8%	-9.0%



Calendario



Lunes 9

Martes 10

Miércoles 11

Jueves 12

Viernes 13

USA

- Labor Market Conditions Index

- NFIB Small Business Optimism Index
- JOLTS

- MBA Purchase Applications

- Jobless Claims
- Retail Sales
- Business Inventories

- Import and Export Prices
- Consumer Sentiment

WORLD

- DE:Merchandise Trade
- IN:GDP
- JP:Tertiary Index
- AU:Residential Property Prices
- CN:Consumer Price Index
- CN:Producer Price Index

- IT:Industrial Production
- GB:Industrial Production
- AU:Home Loans

- JP:Machine Orders
- JP:Producer Price Index
- AU:Labour Force Survey

- DE:CPI
- EMU:Industrial Production
- GB:BoE Inflation Report
- IN:CPI
- IN:Industrial Production

- DE:GDP Flash
- IT:GDP
- EMU:GDP Flash
- EMU:Merchandise Trade

MEX

- Inflación general
- Ventas de autos (AMIA)

- Reservas internacionales

- Producción industrial

- Minutas de Banxico

- No data

Renta Variable



- Al cierre del 20 de febrero:

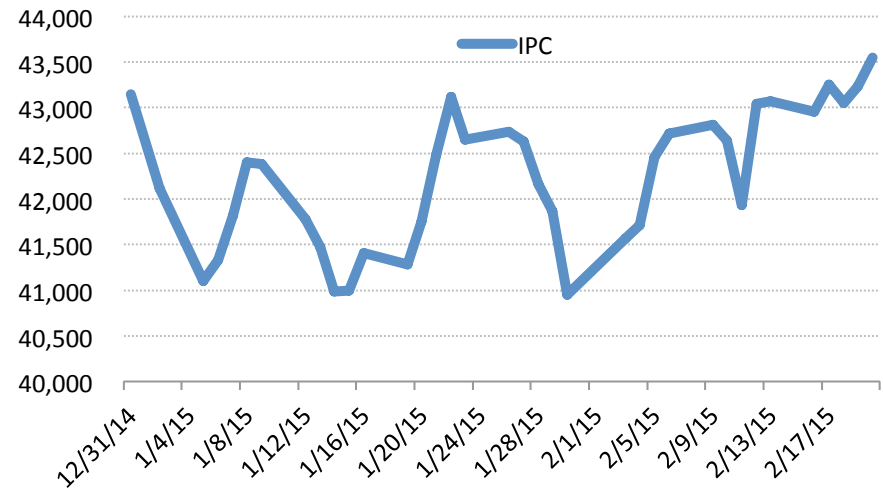
Índice	Cierre 2014	Benchmark	Finantech
IPC	43,145.66	0.94%	1.67%
ACWI	58.50	5.68%	5.71%

El soporte relevante se ubica en los 43,000. La primera resistencia será a los 44,000. El objetivo asciende a los 44,400.

Nivel de inversión actual: 90%

Recomendaciones:

- Compras fundamentales
- Balance por rendimientos y %.
- Seguimiento de Algoritmos



Fuente: Finantech con datos de Bloomberg



Valuaciones Internacionales



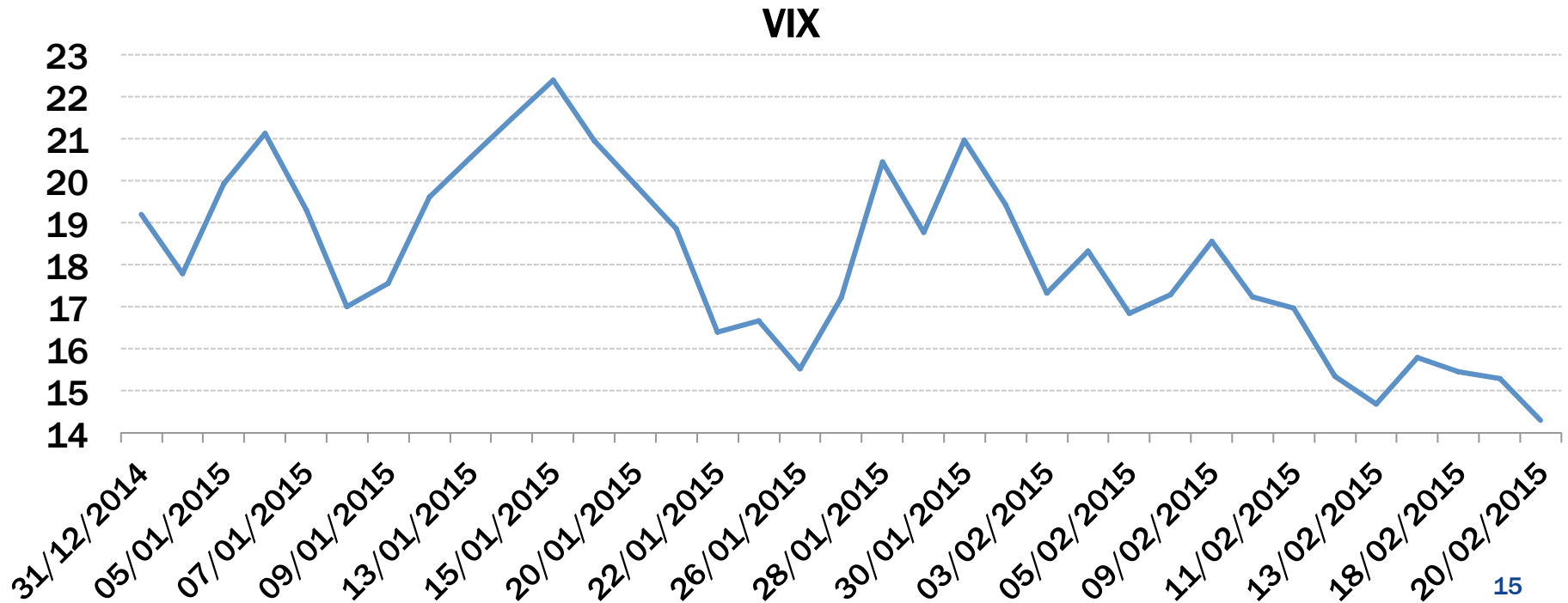
- La valuación del IPC aumentó a 26.60 (26.46 anterior) veces precio/utilidad, mientras que el valor en libros (P/VL) se ubicó en 2.80 veces.
- Hasta el momento han reportado 440 emisoras de la muestra del S&P 500 y en conjunto las utilidades registran un crecimiento de 3.7% (6.7% excluyendo financieras). A principios de la temporada de reportes, el consenso de los analistas proyecta que las utilidades de las emisoras de la muestra del S&P 500 crecerán 0.8% en el cuarto trimestre con respecto al mismo trimestre del año anterior (3.1% excluyendo financieras).

Índice	P/U	P/U ADELANTADO	P/VL	Val. Prom	%Redn YTD	%Rend MTD	%Rend 1Y
STI	13.92	12.81	1.42	9.38	2.15	1.37	10.76
Shanghai	15.63	11.01	2.02	9.55	0.38	1.14	53.22
BOVESPA	16.26	9.81	1.26	9.11	3.36	10.19	9.06
DJ	16.57	15.23	3.23	11.68	2.15	6.07	12.34
S&P	18.85	15.76	2.89	12.50	2.66	5.95	14.40
DAX	19.06	13.18	1.88	11.37	14.28	4.78	15.42
Nikkei	21.16	17.67	1.71	13.51	6.61	5.26	23.60
IBEX	22.09	13.51	1.50	12.37	7.64	6.36	8.55
ASX200	22.18	15.66	2.17	13.34	9.54	6.06	9.08
FTSE 100	23.80	14.10	1.98	13.29	5.84	2.97	1.22
IPC	28.35	16.41	2.81	15.85	1.35	6.79	9.89
NASDAQ	30.11	18.32	3.68	17.37	4.80	7.08	15.62
Kospi	31.01	10.00	1.00	14.00	3.16	1.38	0.57
CAC40	31.51	14.22	1.61	15.78	14.36	6.13	10.57

Volatility S&P 500 (VIX)



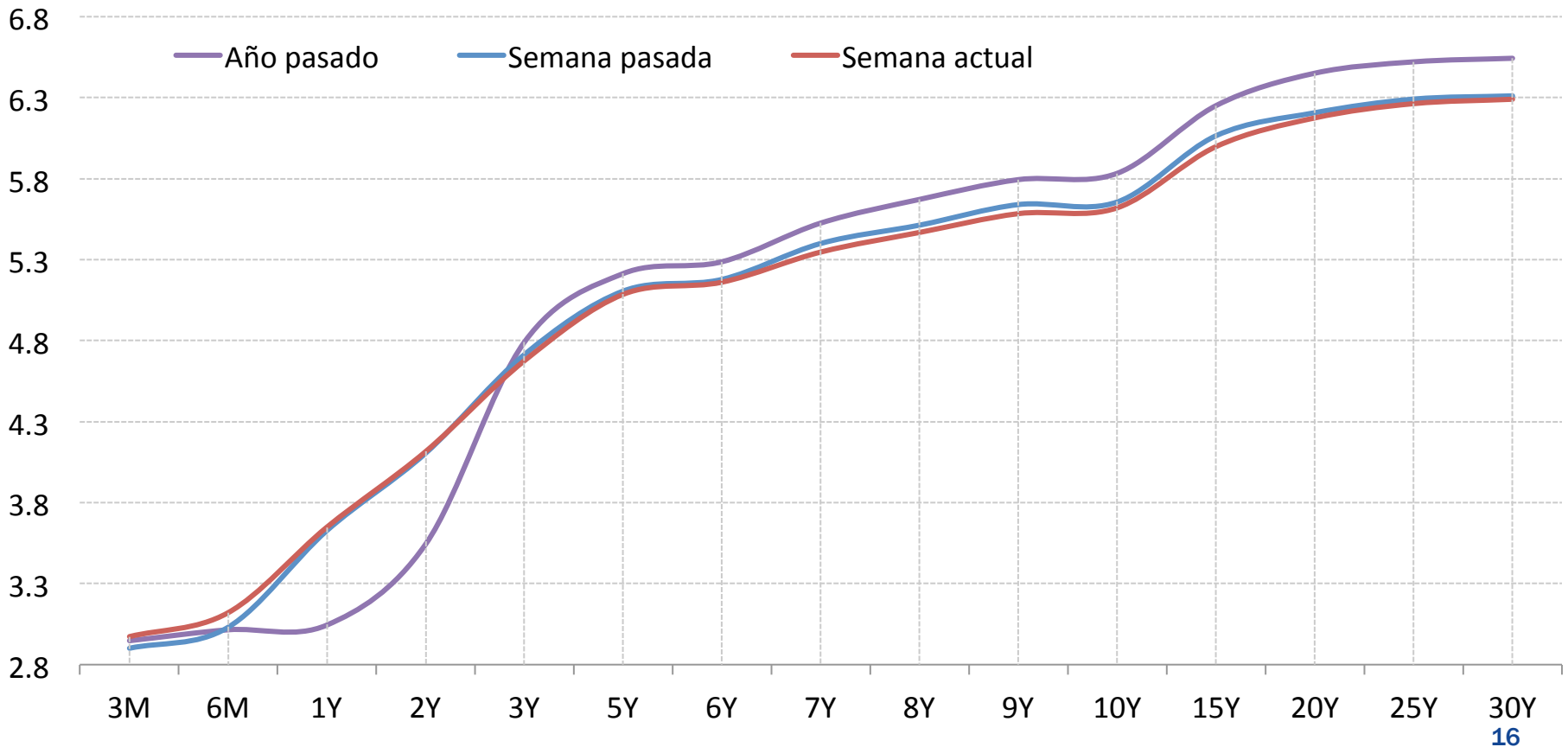
NIVEL	Precio Inicio de Año	Precio Inicio de Mes	Precio Semana Anterior	Precio Actual
	VIX	19.2	20.97	15.34
Cambio %	2014	YTD	MTD	Semanal
VIX	6.5%	-20.4%	-27.1%	-0.3%



Deuda: Tasas



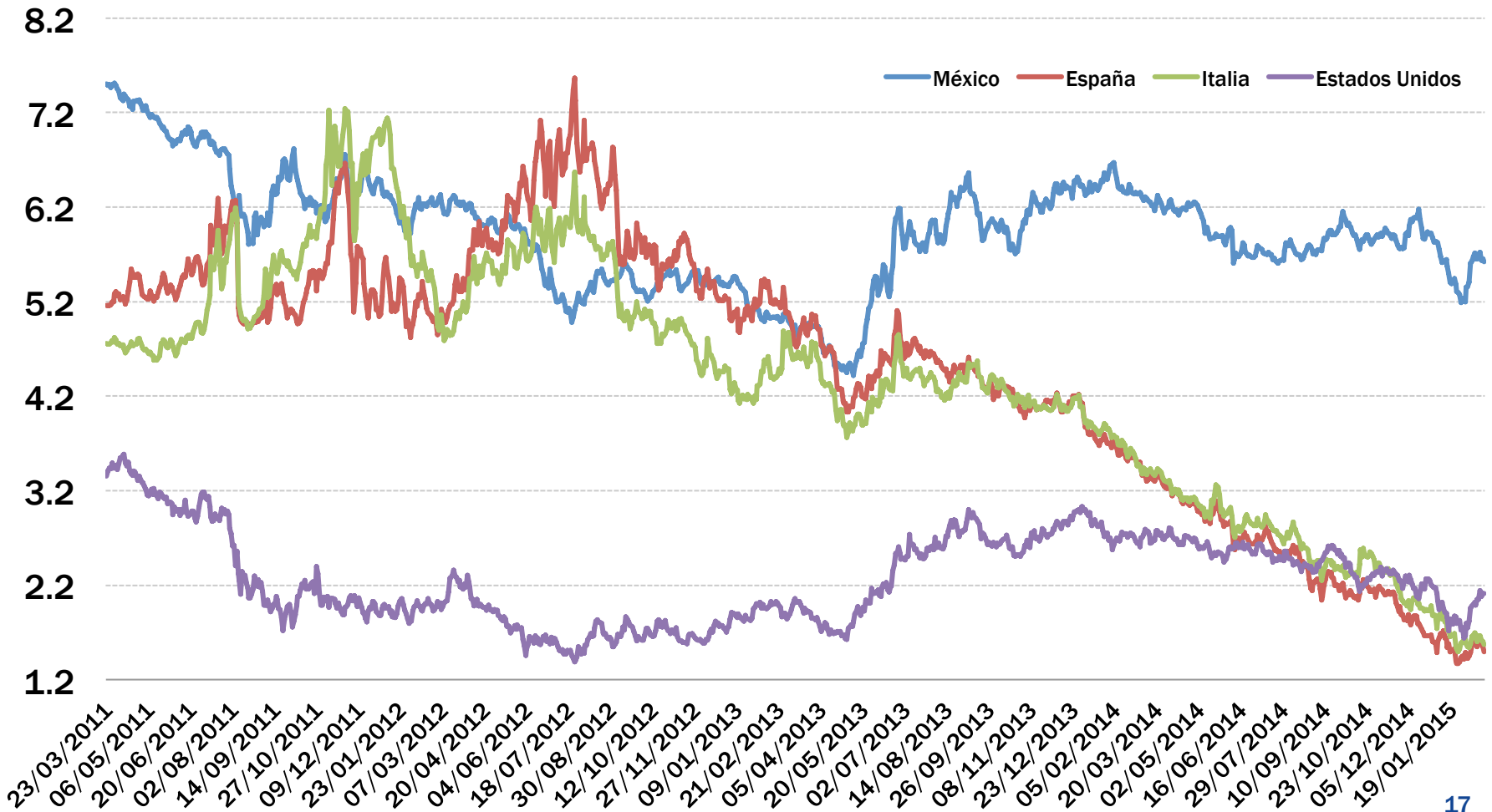
La curva local de valores gubernamentales no presentó cambios significativos durante la semana pasada; Banco de México dio a conocer su reporte trimestral de inflación, en el cual revisaron a la baja el pronóstico de crecimiento económico para 2015 (entre 2.5% y 3.5%)



Deuda: Tasas Internacionales



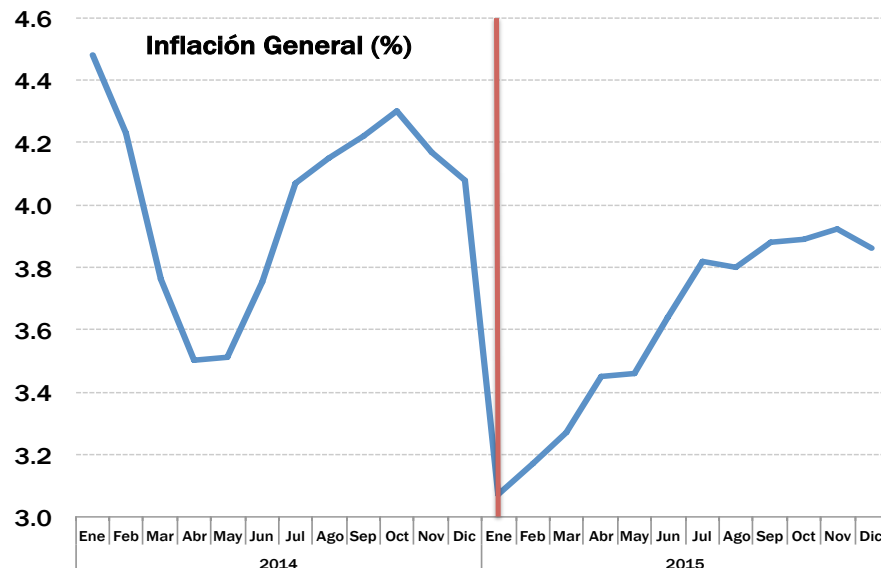
Bonos 10 años



Inflación y Política Monetaria



- Los precios al consumidor se ajustaron -0.09% (-0.07% estimado) durante el mes de enero, mientras que los precios de la canasta subyacente disminuyeron -0.03% (0.02% estimado). El resultado se explicó por una caída en los precios agrícolas así como en los precios de los servicios y de los energéticos.
- La inflación anual alcanzó una tasa de 3.07% (3.09% estimado y 4.08% en diciembre).
- Nuestro pronóstico de inflación se encuentra en 3.86% para 2015.



ÍNDICE NACIONAL DE PRECIOS AL CONSUMIDOR: GENÉRICOS CON MAYORES INCIDENCIAS Enero de 2015

Productos con precios al alza	Variación % mensual	Incidencia ^{1/} mensual	Productos con precios a la baja	Variación % mensual	Incidencia ^{1/} mensual
Carne de res	1.78	0.043	Jitomate	-38.70	-0.244
Tomate verde	36.46	0.042	Larga distancia nacional	-100.00	-0.084
Huevo	4.70	0.039	Transporte aéreo	-23.06	-0.066
Papa y otros tubérculos	15.68	0.037	Electricidad	-2.05	-0.056
Gas doméstico LP	1.92	0.034	Servicio telefónico local fijo	-4.44	-0.046

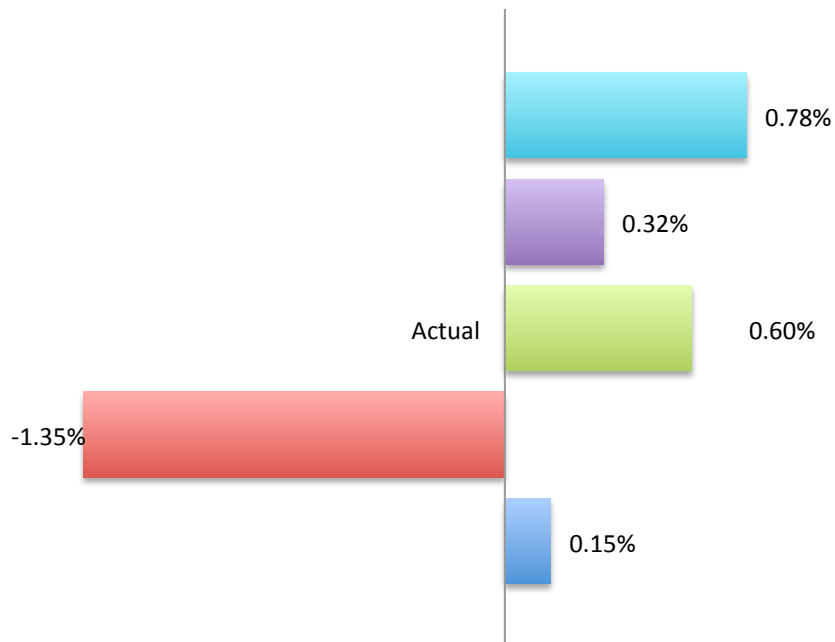
Flujos de Capital



En la última semana con información disponible (11 de febrero), los flujos de capital dirigidos al mercado de deuda mexicana aumentaron 0.15% (0.93% anual). Los inversionistas extranjeros aumentaron su posición en Bonos y Udibonos; al igual que los inversionistas locales.

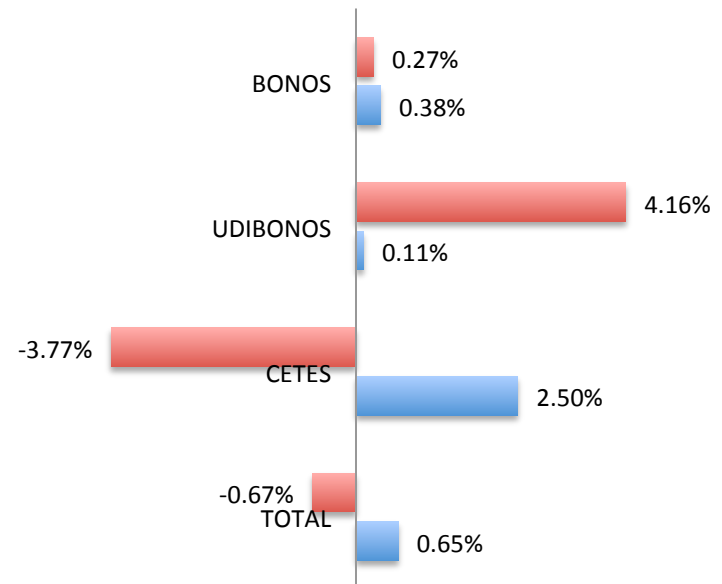
Incremento Semanal Tenencia Valores Gubernamentales

■ BONDES ■ BONOS ■ UDIBONOS ■ CETES ■ TOTAL



Incremento Semanal Tenencia Valores Gubernamentales (por tipo de inversionista)

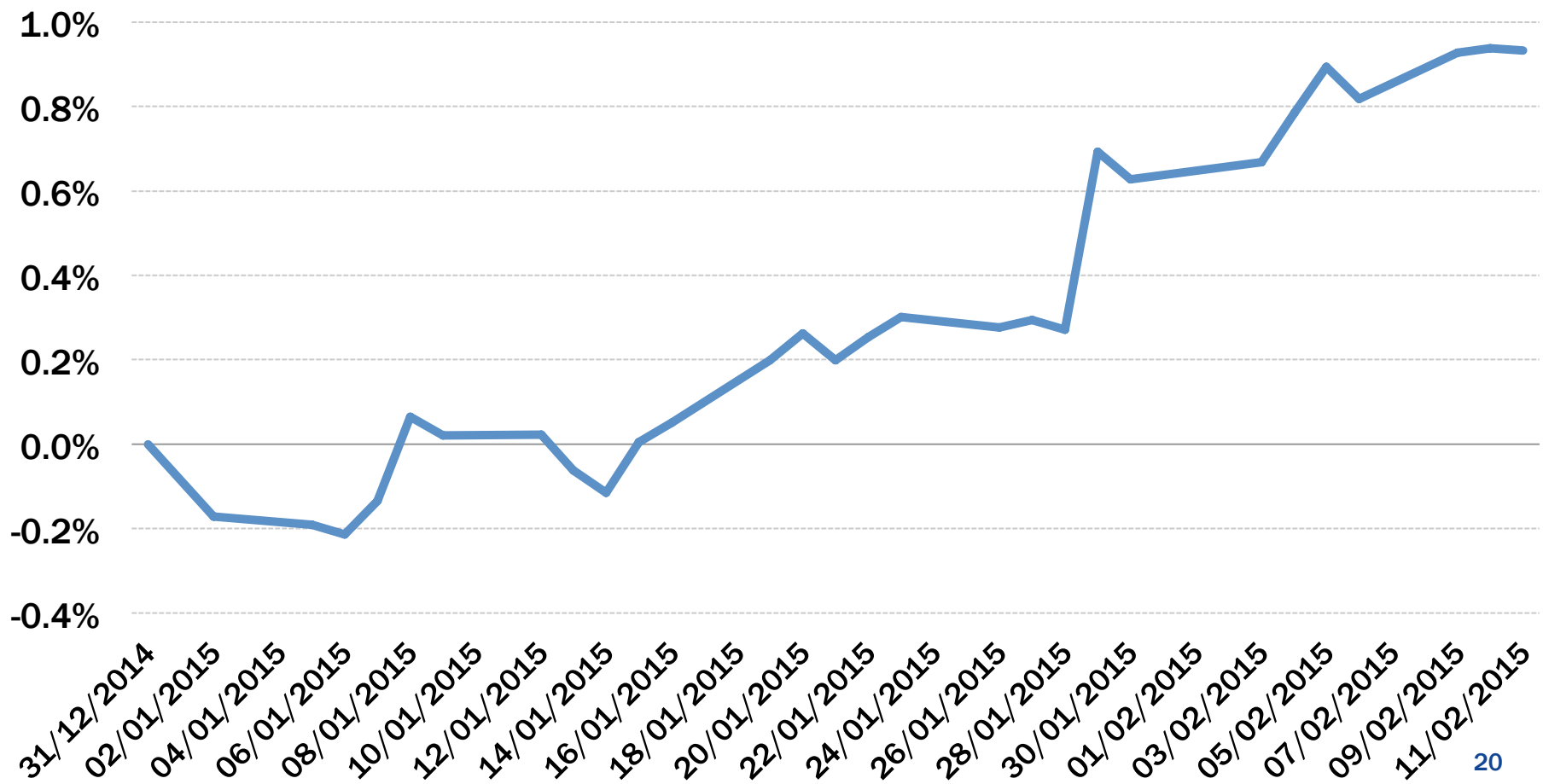
■ EXTRANJEROS ■ LOCALES



Flujos de Capital



Incremento Anual (Valores Gubernamentales)

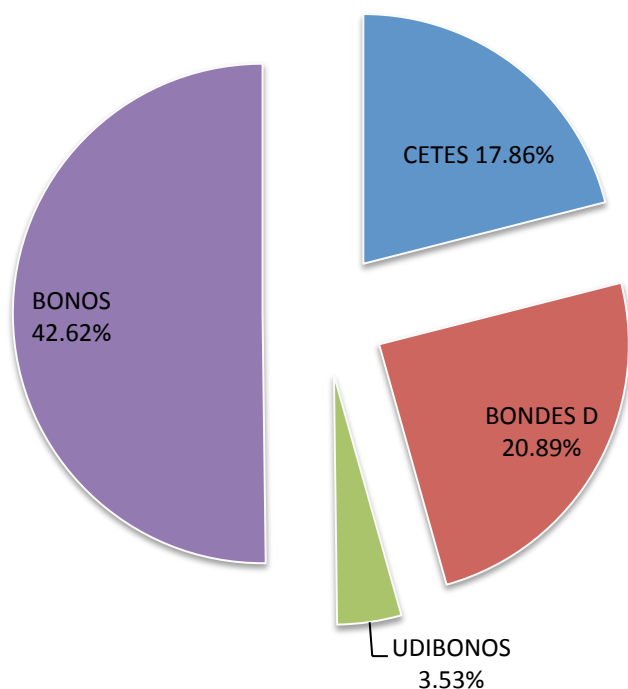


*Crecimiento diario acumulado

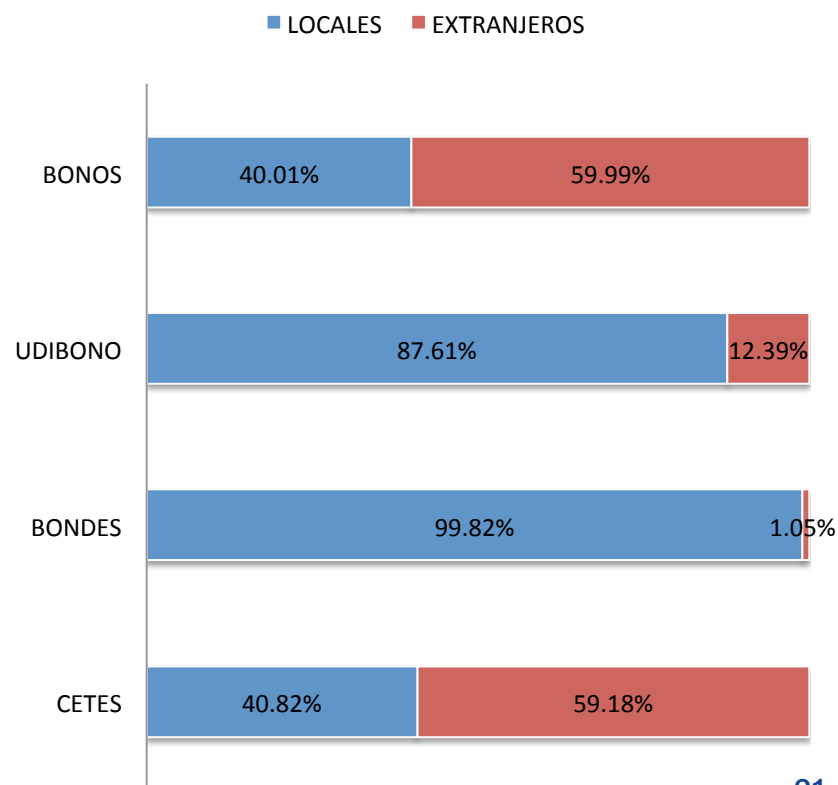
Distribución Flujos de Capital

- Los extranjeros continúan concentrando sus inversiones en el mercado de Bonos y Cetes, en los cuales tienen participaciones del 60% en cada uno. En el mercado de Udibonos la mayor parte se encuentra en manos de los inversionistas locales (88%).

Distribución Valores Gubernamentales



Distribución por Instrumentos

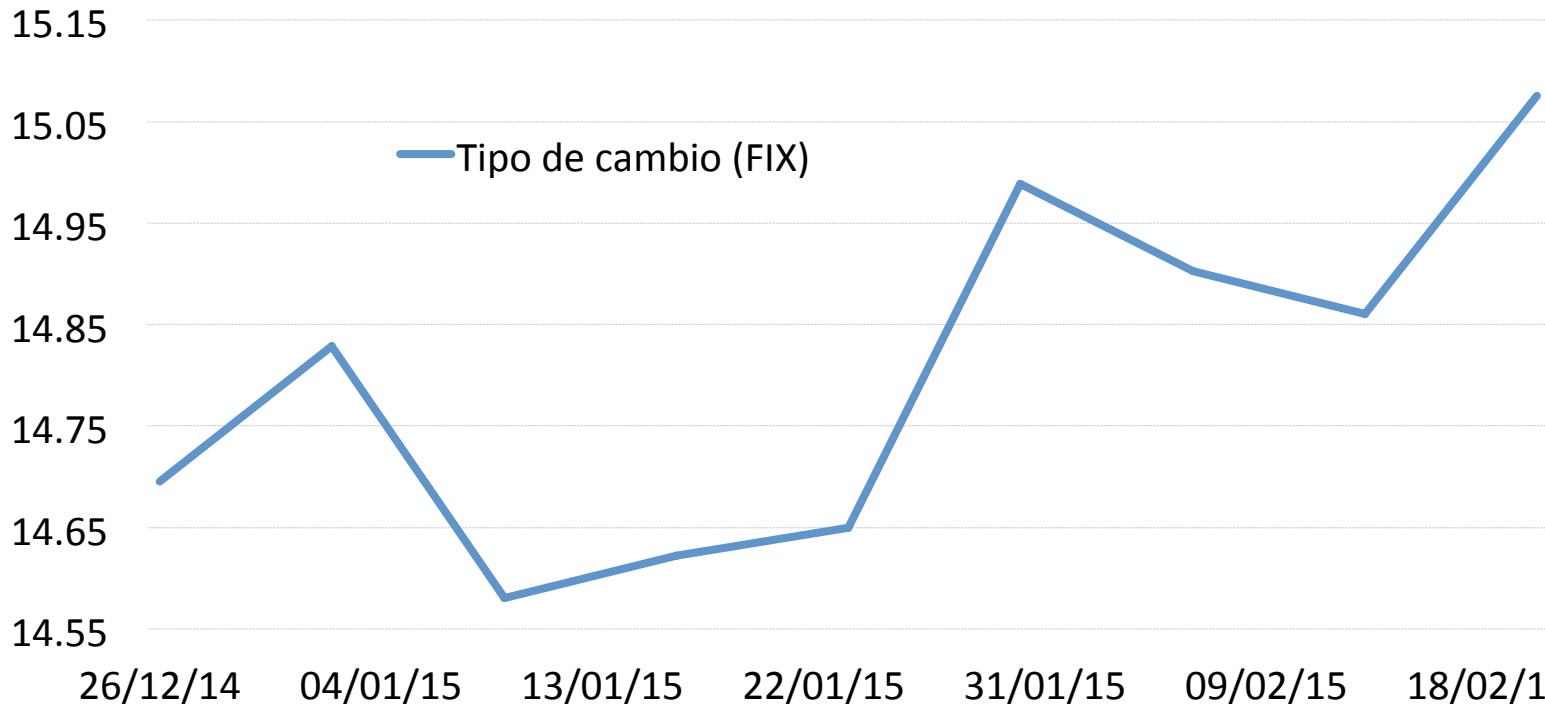


Tipo de Cambio



- La semana pasada el peso perdió terreno frente al dólar, como resultado del recorte de estimados de crecimiento económico por parte de Banxico.

NIVEL	Precio Inicio de Año	Precio Inicio de Mes	Precio Semana Anterior	Precio Actual
Peso	14.7515	14.9770	14.9251	15.0313
Cambio %	2014	YTD	MTD	Semanal
Peso	14.8%	1.9%	0.4%	0.7%



Tipo de Cambio



Datos relevantes:

- La percepción de riesgo internacional disminuyó durante la última semana.
- Reservas Internacionales: aumentaron en 15 Md para ubicarse en 195,821 Md.
- El precio de petróleo MM descendió de 49.97 a 47.27.
- Las remesas familiares crecieron 18.8% anual durante el mes de diciembre (2.3% noviembre).
- Los flujos de capital al mercado de dinero se aceleraron en las últimas semanas.
- La perspectiva de inflación en México para el resto del año estará alrededor del 3.86%.
- Riesgo País: 181 actual contra 191 previo.

Datos	Fecha	Valor	Variación	%
Último cierre	20/02/15	15.08	Día	0.8%
Cierre de la Semana	8	15.08	Semanal	1.4%
Promedio Semanal	8	14.96	Semanal	0.2%
Promedio Mensual	Feb	14.91	Mensual	1.4%
Promedio Anual	2015	14.78	Anual	11.0%
Desv Estandar 60	60 días	0.15	Día	4.4%
Promedio Móvil 10	10 días	14.95	Día	0.2%

Monedas Internacionales



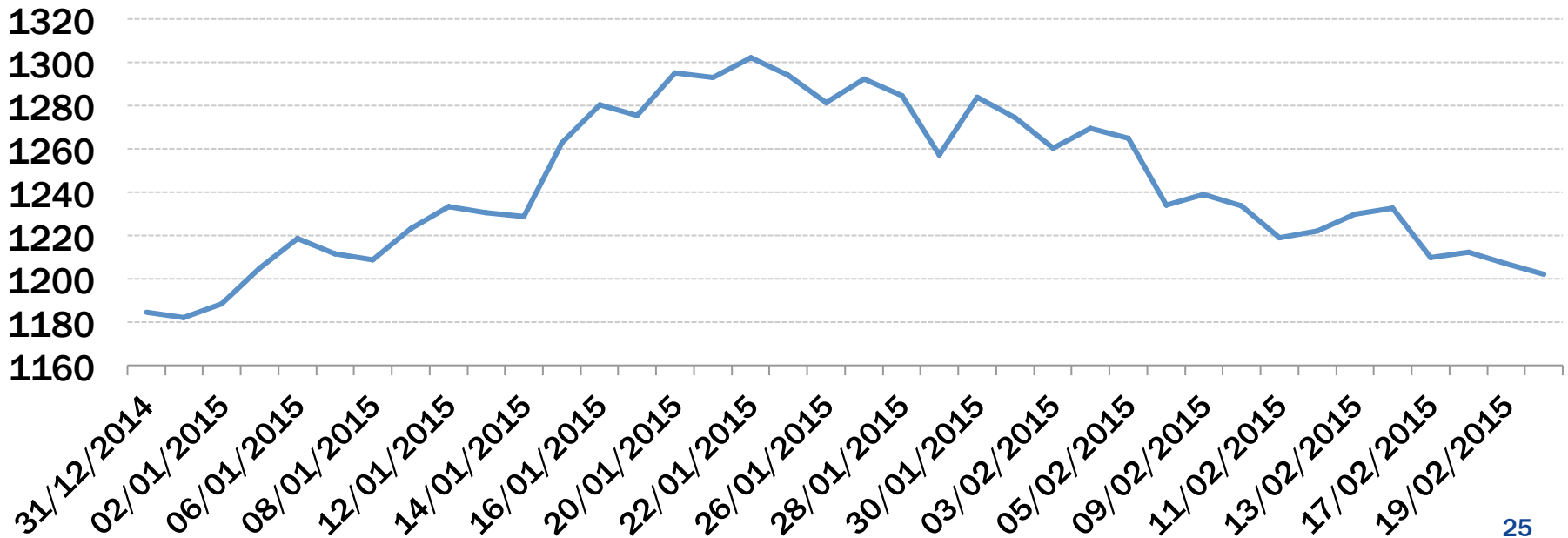
Índice	%Redn YTD	%Rend MTD	%Rend 1Y
REAL/USD	-7.58%	-6.46%	-17.35%
EURO/USD	-5.93%	0.80%	-17.04%
PESO COLOMBIANO/USD	-3.35%	-0.79%	-16.83%
PESO/YEN	-2.35%	0.98%	2.87%
PESO/USD	-1.83%	-0.36%	-11.68%
PESO CHILENO	-1.51%	2.67%	-9.87%
POUND/USD	-1.14%	2.25%	-7.52%
PESO/YUAN	-1.00%	-0.36%	-9.23%
YUAN/USD	-0.78%	-0.01%	-2.72%
PESO/POUND	-0.69%	-2.70%	-4.42%
PESO/P. CHILENO	-0.44%	-3.35%	-2.09%
YEN/USD	0.57%	-1.23%	-14.06%
PESO/P. COLOMBIANO	1.43%	0.49%	6.15%
PESO/EURO	4.46%	-1.18%	6.56%
PESO/REAL	6.10%	6.63%	7.17%

Oro



NIVEL	Precio Inicio de Año	Precio Inicio de Mes	Precio Semana Anterior	Precio Actual
ORO	1184.37	1283.79	1232.55	1201.94
Cambio %	2014	YTD	MTD	Semanal
ORO	-29.3%	1.5%	-6.4%	-2.5%

ORO

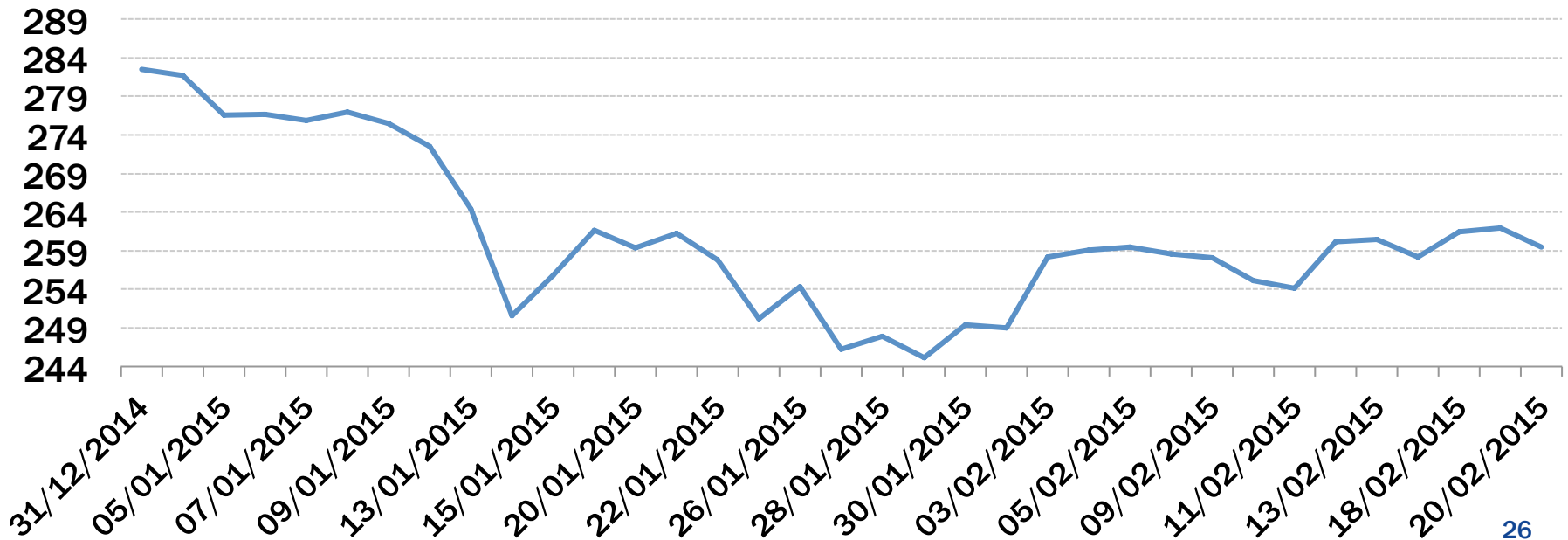


Cobre



NIVEL	Precio Inicio de Año	Precio Inicio de Mes	Precio Semana Anterior	Precio Actual
COBRE	282.55	249.45	260.50	259.45
Cambio %	2014	YTD	MTD	Semanal
COBRE	-22.6%	-8.2%	4.0%	-0.4%

Cobre

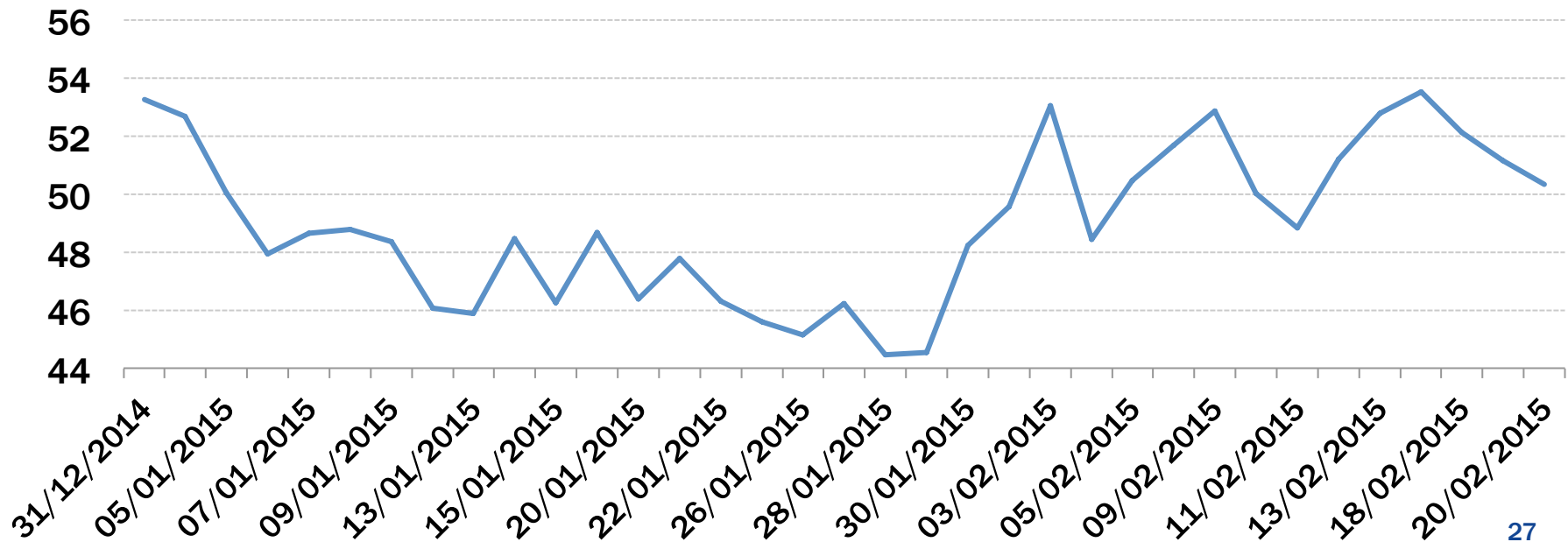


Petróleo



NIVEL	Precio Inicio de Año	Precio Inicio de Mes	Precio Semana Anterior	Precio Actual
WTI	53.27	48.24	52.78	50.81
Cambio %	2014	YTD	MTD	Semanal
WTI	-42.0%	-4.6%	5.3%	-3.7%

Petróleo



Próximos Eventos



	Lunes 23	Martes 24	Miércoles 25	Jueves 26	Viernes 27
USA	<ul style="list-style-type: none"> Chicago Fed National Activity Index Existing Home Sales Dallas Fed Mfg Survey 	<ul style="list-style-type: none"> S&P Case-Shiller HPI PMI Services Flash Consumer Confidence Janet Yellen Speaks Richmond Fed Manufacturing Index 	<ul style="list-style-type: none"> New Home Sales Janet Yellen Speaks 	<ul style="list-style-type: none"> Consumer Price Index Durable Goods Orders Jobless Claims FHFA House Price Index Kansas City Fed Manufacturing Index 	<ul style="list-style-type: none"> GDP Chicago PMI Consumer Sentiment Pending Home Sales Index
WORLD	<ul style="list-style-type: none"> DE:Ifo Survey GB:CBI Distributive Trades 	<ul style="list-style-type: none"> DE:GDP EMU:HICP CN:PMI Flash Mfg Index 	<ul style="list-style-type: none"> NZ:Merchandise trade 	<ul style="list-style-type: none"> DE:GfK Consumer Climate DE:Unemployment Rate IT:Retail Sales GB:GDP EMU:EC Economic Sentiment JP:CPI JP:Household Spending JP:Unemployment Rate JP:Industrial Production JP:Retail Sales 	<ul style="list-style-type: none"> IT:CPI DE:CPI
MEX	<ul style="list-style-type: none"> Ventas al menudeo 	<ul style="list-style-type: none"> Reporte quincenal de inflación Reservas internacionales 	<ul style="list-style-type: none"> Cuenta corriente 	<ul style="list-style-type: none"> Balanza comercial 	<ul style="list-style-type: none"> Tasa de desempleo Crédito al sector privado

Gracias

El Oscar por el mejor reparto es... para Angel Aguirre, por todo lo que repartió en Guerrero



El Oscar por la mejor adaptación es para los políticos trapecistas que se adaptan a cualquier partido.



Por mejores defectos especiales: Marcelo Ebrard y la línea 12



Y por "mejor corto"... Videgaray y sus recortes al presupuesto.

