

Visión Económica

Semana del 2 al 6 de marzo de 2015



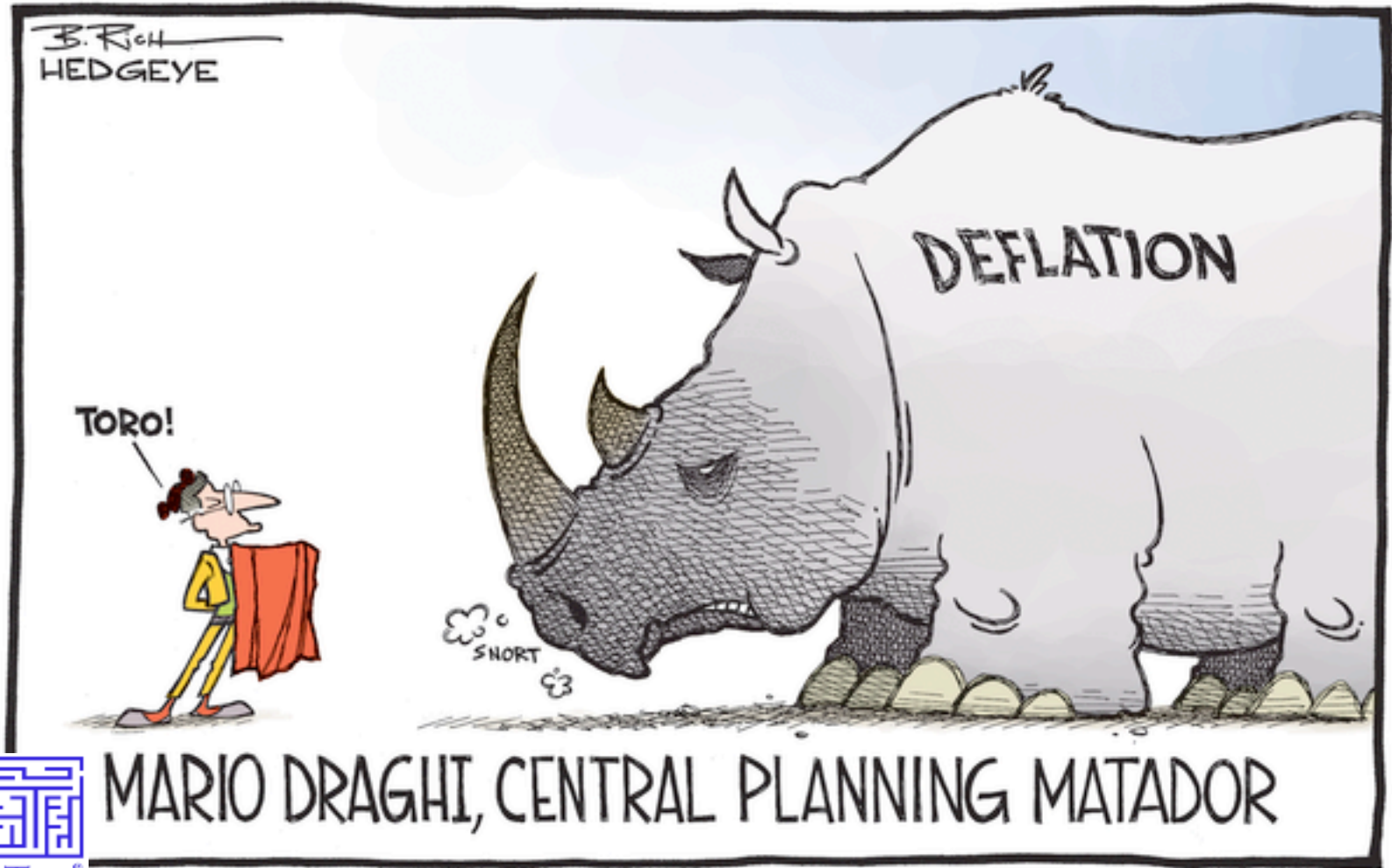
Agenda



- **Mercados Internacionales**
 1. México
 2. Estados Unidos
 3. Europa
 4. Asia
- **Calendario Semanal**
- **Renta Variable**
- **Renta Fija**
- **Tipo de Cambio**
- **Commodities**
- **Próximos eventos**
- **Conclusiones**



Actualidad



Mercados Internacionales



- Lo más relevante durante la semana pasada para los mercados internacionales fue:
- El Banco Central Europeo (BCE) dio a conocer más detalles sobre el nuevo programa de compra de bonos (QE), el cual inició el pasado 9 de marzo. Entre las especificaciones destacan:
 - Se comprarán instrumentos de deuda tanto públicos como privados (agencias) a través del mercado secundario.
 - Se podrán comprar instrumentos de deuda con tasa negativa, siempre y cuando no estén por debajo de la tasa de depósito (-0.20%).
 - Serán los Bancos Centrales (de cada país) quienes determinen los instrumentos que comprarán cada mes, aunque tendrán un benchmark establecido por el BCE.
 - La compra de instrumentos de deuda local estará limitada por su porcentaje de aportación de capital al BCE (Capital Key).
 - Los Bancos podrán comprar instrumentos de deuda con una duración entre 2 a 30 años.
- La negociaciones entre las autoridades de Grecia y Europa otra vez se complicaron; el primer ministro del país helénico comentó que si le dieran elegir a su pueblo entre mantener su dignidad o recibir apoyo de la Unión Europea, seguramente elegirían su dignidad. En los próximos días las autoridades griegas tendrán que proporcionar información financiera a la Troika, y permitirles realizar una auditoria a las arcas públicas.

Europa	Rend semanal
Alemania	1.31%
España	-0.77%
Inglaterra	-0.50%
Italia	0.44%
Francia	0.26%

Emergentes	Rend semanal
México	-2.06%
Brasil	-3.11%
Chile	-1.26%
Turquía	-4.56%
India	0.78%

Asia	Rend semanal
China	-2.09%
Japón	0.92%
Hong Kong	-2.66%
Corea	1.37%

EUA	Rend semanal
Dow Jones	-1.52%
NASDAQ	-0.73%
S&P500	-1.58%

- Los índices bursátiles alrededor del mundo mostraron rendimientos mixtos; destacaron algunos buenos resultados en Europa y Asia. En el caso particular de México, el IPC rompió su racha alcista.

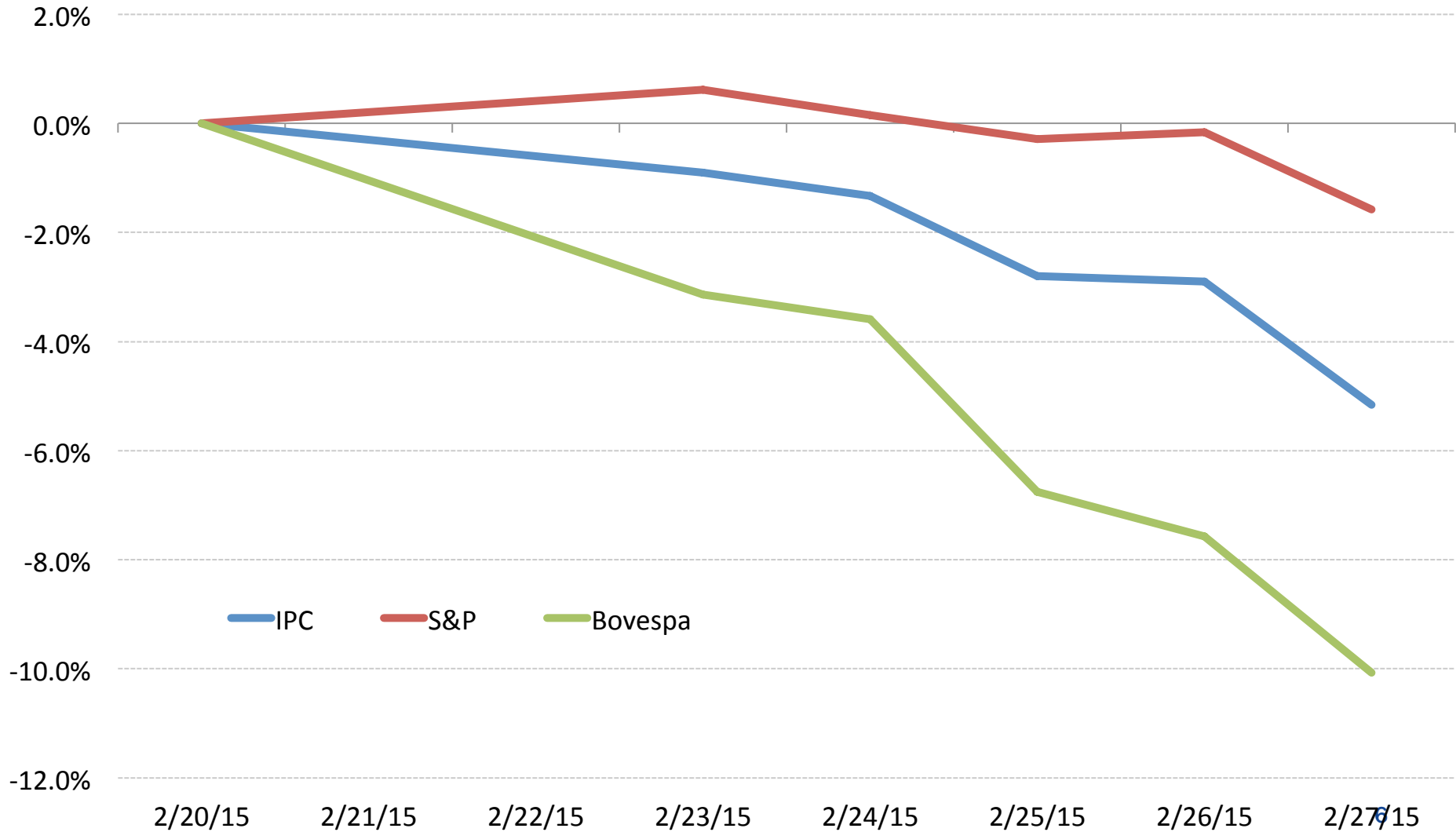
Mercados Internacionales



Bolsa	2015: Rendimiento Acumulado en Dólares
IPC	-4.25%
BOVESPA	-13.12%
S&P 500	0.60%

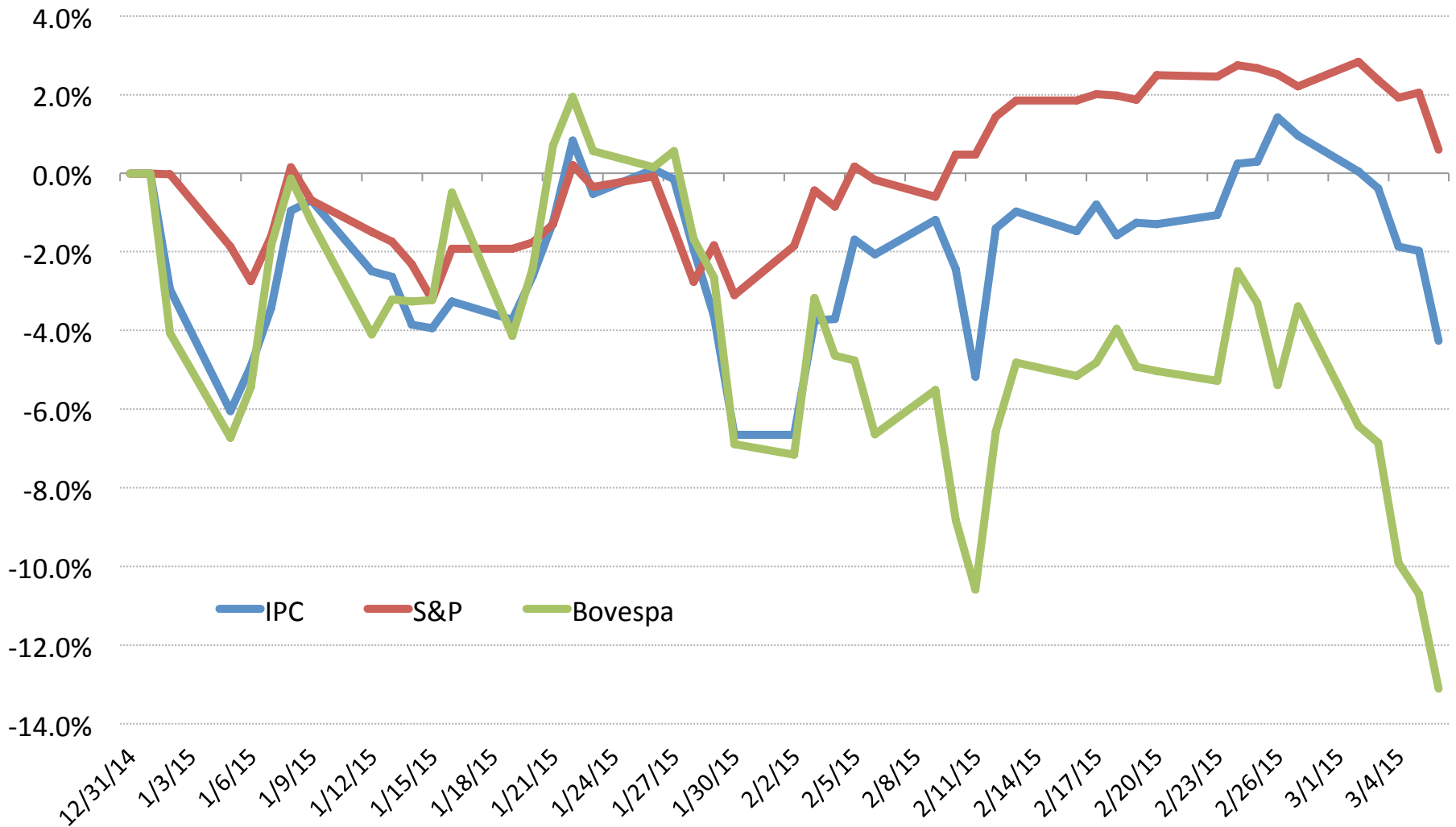
- El IPC en dólares se ajustó de forma importante durante la semana pasada, rompiendo la racha de cuatro semanas de crecimiento; la especulación con relación a que la Reserva Federal inicie antes de lo previsto el proceso de normalización de tasas, ha generado cierta turbulencia en los mercados emergentes.
- En línea con el mercado mexicano, la bolsa brasileña disminuyó significativamente; la fuerte depreciación del real ha impactado en la confianza de los inversionistas extranjeros.
- Por su parte en Estados Unidos, el S&P500 volvió a desacelerarse; actualmente acumula un rendimiento de 0.60%, luego de que la semana pasada registrará un rendimiento de 2.21%.

Evolución Semanal



Fuente: Finantech con datos de Bloomberg

Evolución Anual en Dólares

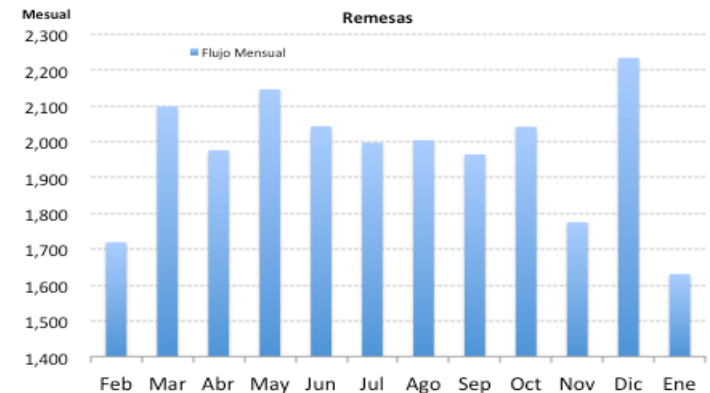


México

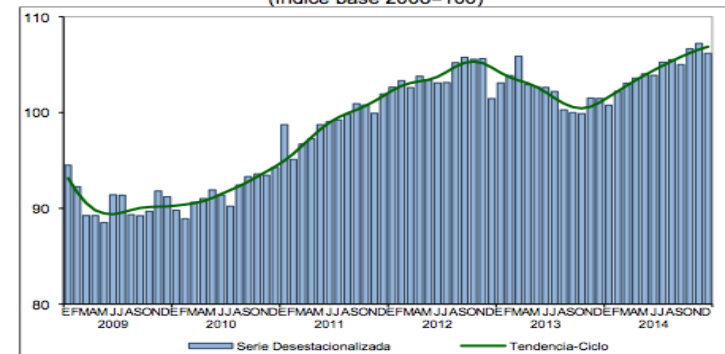


- Los resultados de los indicadores económicos publicados en nuestro país durante la semana pasada fueron negativos. Las remesas disminuyeron en su comparativo mensual -27.0%; mientras que la inversión fija bruta creció (4.6%) por debajo al estimado del mercado (5.7%).

Período	Dato	Previo	Estimado	Actual
Febrero	Confianza del consumidor	91.1	91.1	90.3
Diciembre	Inversión Fija Bruta (m)	0.27%	-	-1.00%
	Inversión Fija Bruta (y)	4.7%	5.7%	5.5%
al 27 de febrero	Reservas internacionales (s)	-174md	-	92md
	Reservas internacionales (acum)	195,647md	-	195,739md
Enero	Finanzas públicas	-461.3b	-	-91.5b
	Ingreso	3.5%	-	-3.4%
	Gasto	8.2%	-	18.1%
Febrero	IMEF Manufacturero	50.9	51.6	50.7
	IMEF No Manufacturero	49.2	50	49.6
Febrero	PMI Manufacturero	56.6	-	54.4
Enero	Remesas	2,196	1,770	1,631
	Remesas (m)	23.7%	-	-27.0%
	Remesas (y)	18.8%	-	-0.7%



INVERSIÓN FIJA BRUTA A DICIEMBRE DE 2014
SERIE DESESTACIONALIZADA Y DE TENDENCIA-CICLO
 (Índice base 2008=100)

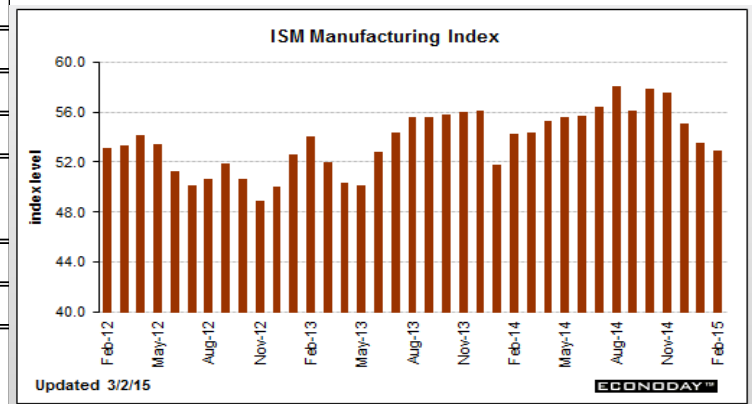
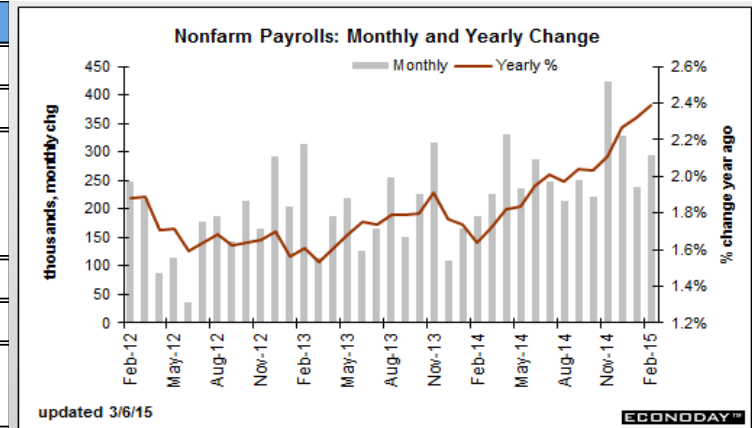


Estados Unidos



- Los resultados de los indicadores económicos en Estados Unidos fueron mixtos. Sobresalió el reporte de empleo del mes de febrero, en el cual se crearon 295 mil plazas (por arriba de las 230 mil estimadas); por su parte, tanto el gasto del consumidor como el destinado a la construcción se contrajeron.

Período	Dato	Previo	Revisado	Estimado	Actual
Enero	Crédito al Consumo (m)	\$14.8 B	-	\$15.0 B	\$14.8 B
Enero	Balanza Comercial	\$-46.6 B	\$-45.6 B	\$-41.8 B	\$-41.8 B
Febrero	Creación de empleos (m)	257 K	239 K	230 K	295 K
	Tasa de empleo	5.7%	-	5.6%	5.5%
	Tasa de participación	62.9%	-	-	62.8%
Enero	Ordenes de fábrica (m)	-3.4%	-3.5%	0.2%	-0.2%
Febrero	Nómina a la población (Gallup)	44.1	-	-	43.9
4to Tri	Productividad no agrícola	-1.8%	3.9%	-2.3%	-2.2%
	Costos laborales	2.7%	-1.0%	3.1%	4.1%
wk2/28	Solicitudes de desempleo	313 K	313 K	300 K	320 K
Febrero	Recorte de empleos	53,041	-	-	50,579
Febrero	ISM no manufacturero	56.7	-	56.5	56.9
Febrero	Reporte de empleo ADP	213 K	250 K	220 K	212 K
Enero	Gasto en construcción (m)	0.4%	-	0.3%	-1.1%
	Gasto en construcción (a)	2.2%	2.2%	-	1.8%
Febrero	ISM manufacturero	53.5	-	53	52.9
Febrero	PMI manufacturero	53.9	-	54	55.1
Enero	Ingreso personal (m)	0.3%	-	0.4%	0.3%
	Gasto en consumo (m)	-0.3%	-	0.0%	-0.2%

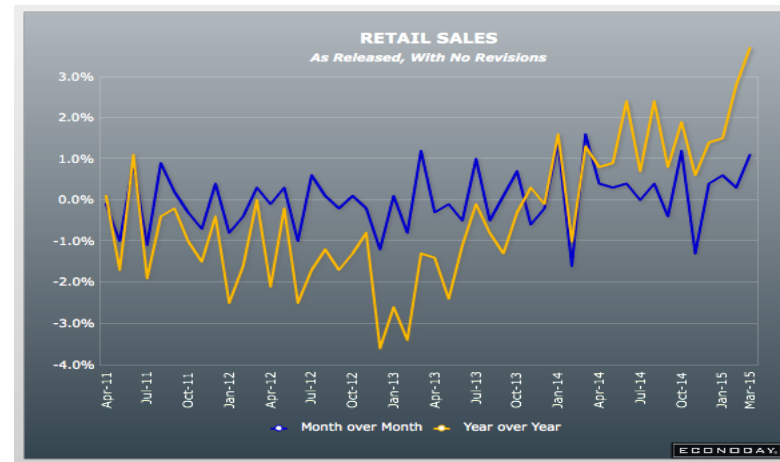
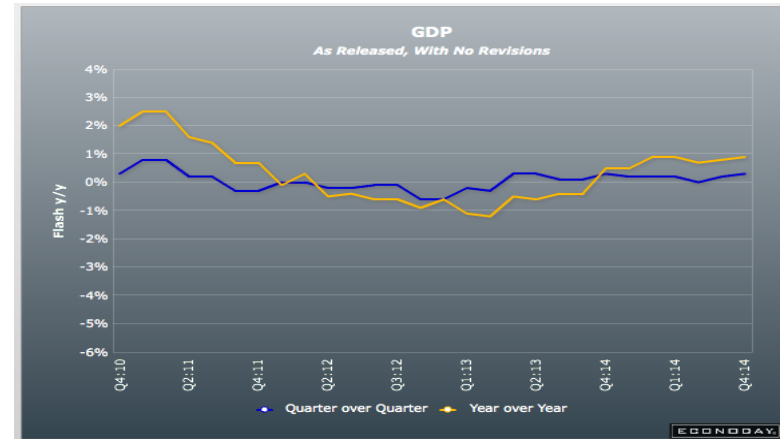


Europa



- En Europa, las publicaciones económicas tuvieron resultados ligeramente positivos. El PIB en la Eurozona creció 0.9% en su comparativo anual, mientras que las ventas minoristas aumentaron 3.7% en el mes de enero (2.8% previo).

Eurozona					
Período	Dato	Previo	Revisado	Estimado	Actual
4to Tri (p)	PIB (tri)	0.2%	-	0.3%	0.3%
	PIB (a)	0.8%	-	0.9%	0.9%
Enero	Ventas minoristas (m)	0.3%	0.4%	0.4%	1.1%
	Ventas minoristas (a)	2.8%	3.1%	-	3.7%
Febrero	PMI Compuesto	52.6	-	53.5	53.3
	PMI Servicios	52.7	-	53.9	53.7
Enero	PPI (m)	-1.0%	-	-0.7%	-0.9%
	PPI (a)	-2.7%	-2.6%	-3.3%	-3.4%
Enero	Tasa de desempleo	11.4%	11.3%	11.4%	11.2%
Febrero	Inflación (a) Flash	-0.6%	-	-0.5%	-0.3%
Febrero	PMI Manufacturero	51	-	51.1	51
Alemania					
Enero	Producción Industrial (m)	0.1%	1.0%	0.5%	0.6%
	Producción Industrial (a)	-0.4%	0.6%	-	0.8%
Enero	Ordenes manufactureras (m)	4.2%	4.4%	-1.2%	-3.9%
	Ordenes manufactureras (a)	3.4%	4.0%	2.6%	-0.3%
Febrero	PMI Compuesto	53.5	-	54.3	53.8
	PMI Servicios	54	-	55.5	54.7
Enero	Ventas minoristas (m)	0.2%	0.6%	0.4%	2.9%
	Ventas minoristas (a)	4.0%	4.8%	2.6%	5.3%
Febrero	PMI manufacturero	50.9	-	50.9	51.1
UK					
Febrero	Precios de casas (m)	2.0%	1.9%	-0.2%	-0.3%
	Precios de casas (a)	8.5%	-	8.5%	8.3%
Febrero	PMI servicios	57.2	-	57.5	56.7
Febrero	PMI construcción	59.1	-	59	60.1
Febrero	PMI manufacturero (CIPS)	53	53.1	53.4	54.1
Febrero	Índice de precios de vivienda (m)	0.3	-	0.3	-0.1
	Índice de precios de vivienda (a)	6.8	-	6.1	5.7

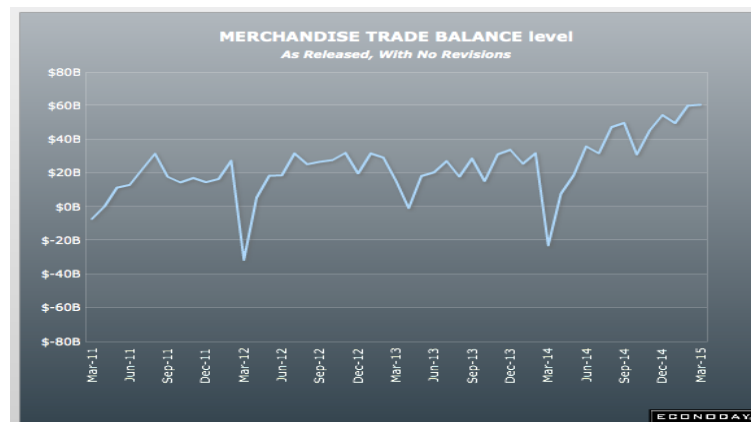
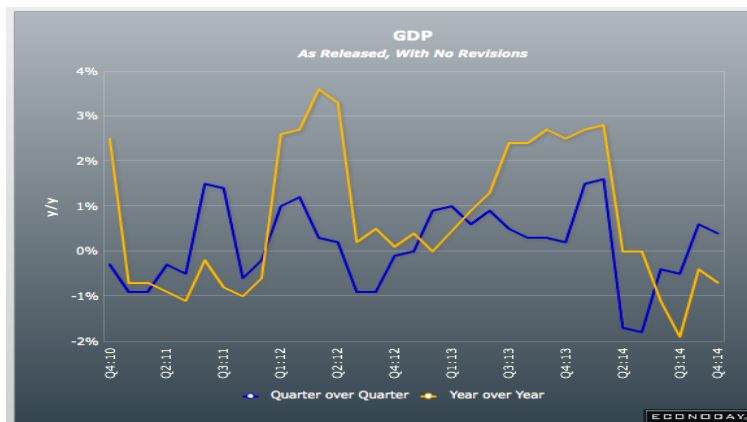


Asia y Oceanía



- Los datos publicados en Asia tuvieron resultados mixtos. Se revisó el PIB de Japón del 4to trimestre del año, el cual creció 0.4% (por debajo del 0.6% estimado). Sin embargo, la Balanza Comercial en China registró un superávit de 60.6 B, por arriba de los 5.5 B estimados por el mercado.

Período	Dato	Previo	Estimado	Actual
China				
Febrero	Balanza Comercial	\$60.03 B	\$5.5 B	\$60.6 B
	Importaciones (a)	-3.3%	13.6%	48.3%
	Exportaciones (a)	-19.9%	-10.0%	-20.5%
Febrero	PMI Compuesto	51	-	51.8
	PMI Servicios	51.8	-	52
Japón				
4to Tri (r)	PIB (tri)	0.6%	0.6%	0.4%
Febrero	PMI Compuesto	51.7	-	50
	PMI Servicios	51.3	-	48.5



Calendario



Lunes 2

Martes 3

Miércoles 4

Jueves 5

Viernes 6

USA

- Personal Income and Outlays
- Gallup US Consumer Spending Measure
- PMI Manufacturing Index
- ISM Mfg Index
- Construction Spending

• Janet Yellen Speaks

- ADP Employment Report
- PMI Services Index
- ISM Non-Mfg Index
- Beige Book

- Jobless Claims
- Productivity and Costs
- Factory Orders
- Bloomberg Consumer Comfort Index

- Employment Situation
- International Trade
- Consumer Credit

WORLD

- GB:Nationwide HPI
- DE:PMI Manufacturing Index
- EMU:PMI Manufacturing Index
- IT:Unemployment Rate
- GB:CIPS/PMI Manufacturing Index
- EMU:HICP Flash
- EMU:Unemployment Rate

- DE:Retail Sales
- GB:PMI Construction
- EMU:PPI
- JP:PMI Composite
- CN:PMI Composite

- DE:PMI Composite
- EMU:PMI Composite
- GB:CIPS/PMI Services Index
- EMU:Retail Sales

- DE:Manufacturers' Orders
- IT:GDP
- GB:BOE Announcement
- EMU:ECB Announcement

- DE:Industrial Production
- IT:PPI
- EMU:GDP

MEX

- Remesas familiares
- IMEF
- Reporte de finanzas públicas

- Inversión fija bruta
- Reservas internacionales

• No data

- Encuesta de Expectativas Banxico
- Encuesta quincenal de expectativas Banamex

- Confianza del consumidor

Renta Variable



- Al cierre del 6 de marzo:

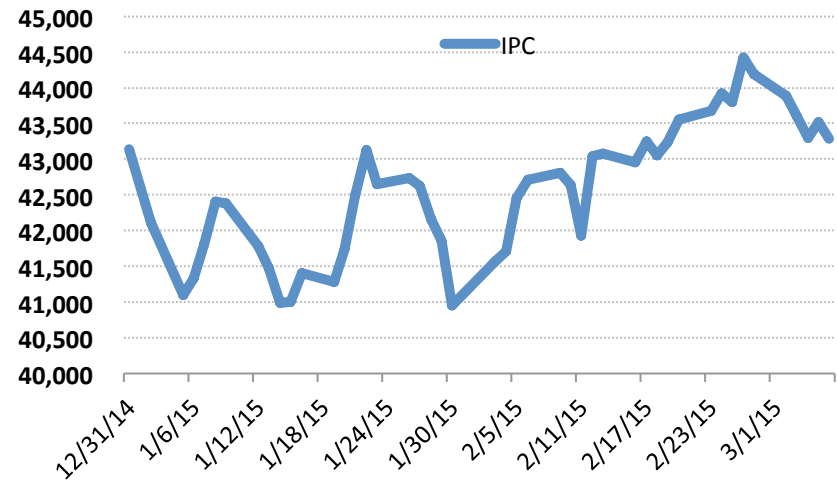
Índice	Cierre 2014	Benchmark	Finantech
IPC	43,145.66	0.31%	1.19%
ACWI	58.50	2.21%	1.46%

El soporte relevante se ubica en los 42,500. La primera resistencia será a los 43,600. El objetivo asciende a los 44,000.

Nivel de inversión actual: 88%

Recomendaciones:

- Compras fundamentales
- Balance por rendimientos y %.
- Seguimiento de Algoritmos



Fuente: Finantech con datos de Bloomberg



Valuaciones Internacionales



- La valuación del IPC disminuyó a 28.60 (29.08 anterior) veces precio/utilidad, mientras que el valor en libros (P/VL) se ubicó en 2.75 veces.
- El gobierno de China dio a conocer su pronóstico de crecimiento económico para 2015; el cual se ubicó en 7.0%, ligeramente por debajo del 7.4% registrado en 2014. Los inversionistas se mostraron algo incrédulos sobre la evolución esperada de la segunda economía más grande del mundo.

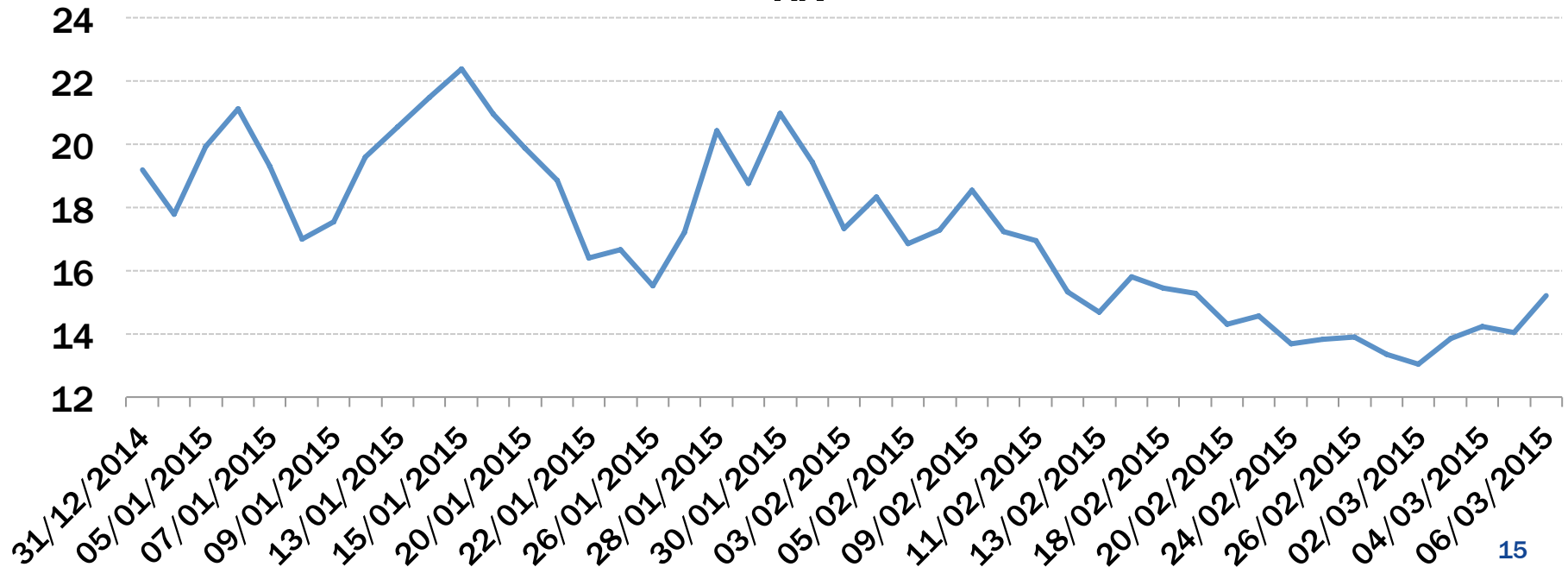
Índice	P/U	P/U ADELANTADO	P/VL	Val. Prom	%Redn YTD	%Rend MTD	%Rend 1Y
BOVESPA	13.75	9.47	1.20	8.14	-1.82	-4.82	6.17
STI	13.89	12.76	1.38	9.35	1.17	0.05	8.89
Shanghai	15.92	11.23	2.06	9.74	2.09	-0.24	65.20
DJ	16.43	15.08	3.19	11.57	0.93	-0.79	9.34
S&P	18.63	15.52	2.86	12.34	0.91	-1.28	10.62
DAX	19.37	13.58	1.94	11.63	18.12	1.58	23.86
IBEX	20.76	13.55	1.55	11.95	7.54	-1.11	8.76
Nikkei	21.32	17.76	1.73	13.60	7.68	-0.04	24.27
ASX200	21.38	15.41	2.13	12.97	7.58	-1.81	7.57
FTSE 100	23.74	13.97	1.95	13.22	4.73	-1.01	2.44
CAC40	25.06	14.29	1.60	13.65	15.55	-0.29	13.07
IPC	28.60	16.47	2.75	15.94	-0.02	-2.38	10.86
Kospi	29.37	10.07	0.99	13.48	4.03	0.35	1.96
NASDAQ	31.18	18.31	3.65	17.71	4.11	-0.66	13.71

Volatility S&P 500 (VIX)



NIVEL	Precio Inicio de Año	Precio Inicio de Mes	Precio Semana Anterior	Precio Actual
VIX	19.2	13.34	13.04	15.2
Cambio %	2014	YTD	MTD	Semanal
VIX	6.5%	-20.8%	13.9%	16.6%

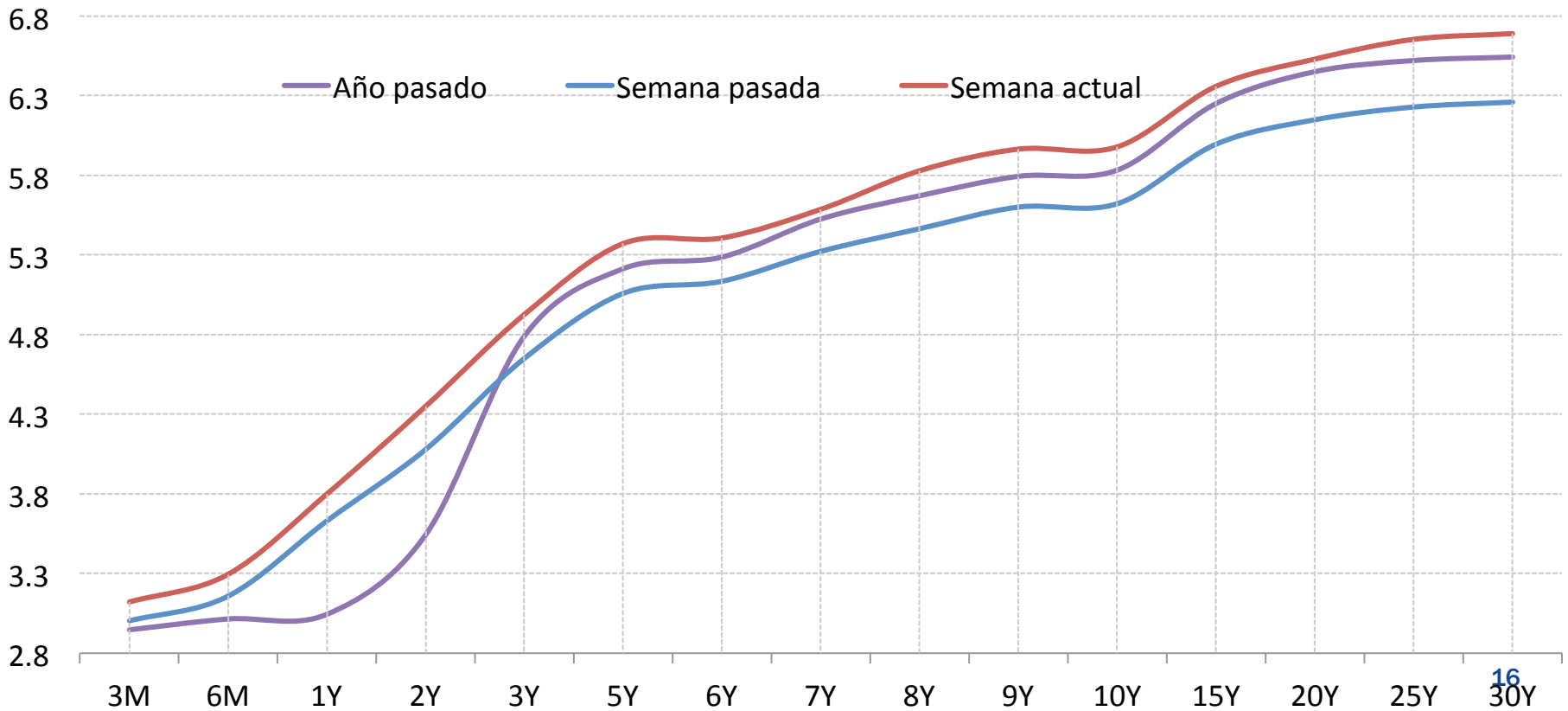
VIX



Deuda: Tasas



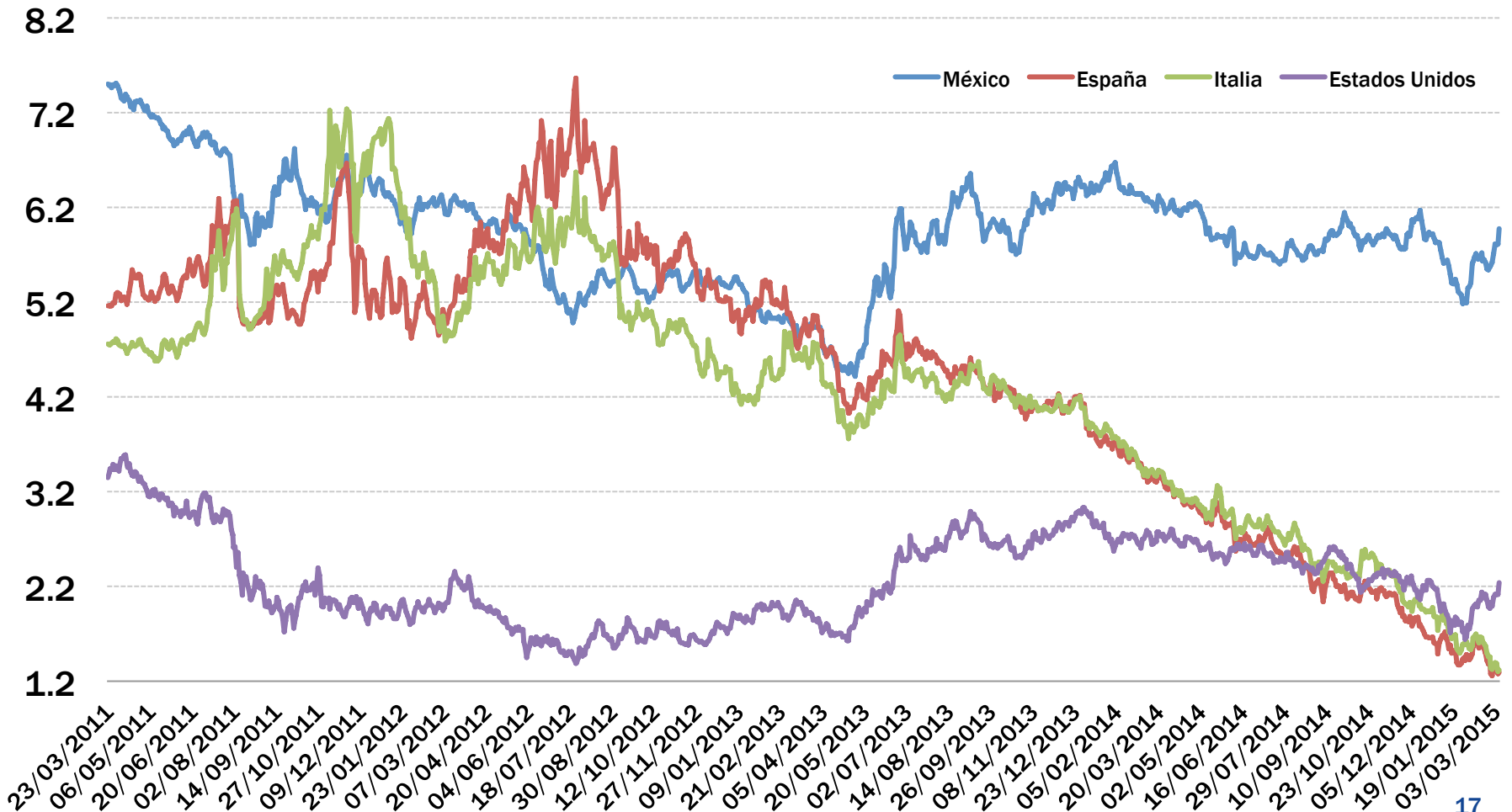
La curva local de valores gubernamentales se incrementó significativamente al cierre de la semana pasada, ubicándose en niveles por encima del año pasado (diciembre); dichos resultados se dieron a consecuencia de un reporte de empleo en Estados Unidos mejor al estimado. Los datos confirman una recuperación sostenida de la economía más grande del mundo, lo que aumenta la posibilidad de un alza en la tasa de referencia de la Fed antes de lo previsto por el mercado.



Deuda: Tasas Internacionales



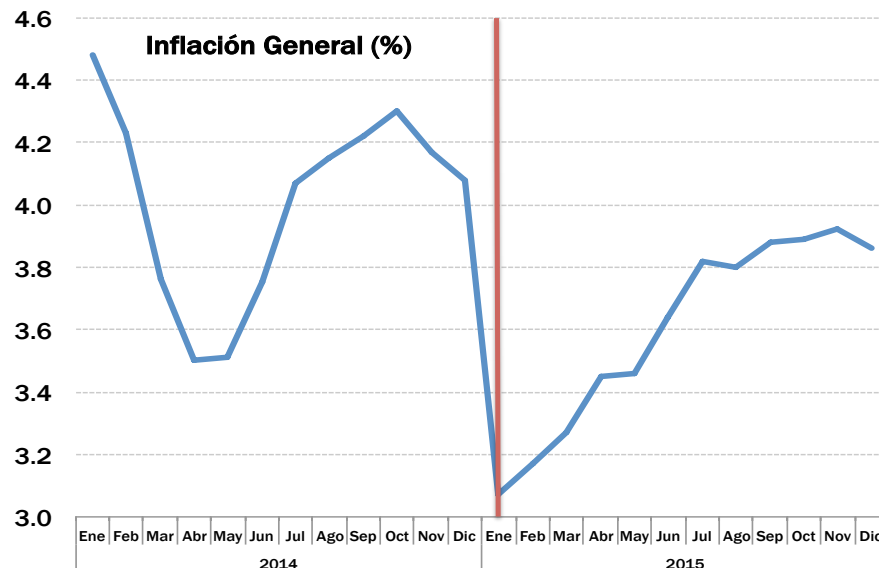
Bonos 10 años



Inflación y Política Monetaria



- Los precios al consumidor crecieron 0.11% (0.14% estimado) durante la primera quincena de febrero, mientras que los precios de la canasta subyacente aumentaron 0.28% (0.16% estimado). El resultado se explicó por presiones sobre los precios de mercancías y otros servicios.
- La inflación anual alcanzó una tasa de 3.04% (3.07% estimado y 3.07% en enero).
- Nuestro pronóstico de inflación se encuentra en 3.86% para 2015.



ÍNDICE NACIONAL DE PRECIOS AL CONSUMIDOR: GENÉRICOS CON MAYORES INCIDENCIAS

Primera quincena de febrero de 2015

Productos con precios al alza	Variación % Quincenal	Incidencia ^{1/} Quincenal	Productos con precios a la baja	Variación % Quincenal	Incidencia ^{1/} Quincenal
Servicio de telefonía móvil	3.36	0.037	Jitomate	-27.93	-0.099
Carne de res	0.46	0.012	Pan dulce	-2.03	-0.013
Papa y otros tubérculos	3.89	0.011	Cebolla	-6.56	-0.012
Papel higiénico y pañuelos desechables	1.91	0.010	Calabacita	-10.93	-0.011
Vivienda propia	0.08	0.010	Electricidad	-0.37	-0.010
Cigarrillos	1.15	0.009	Nopales	-7.69	-0.005
Ropa de abrigo	3.33	0.008	Tomate verde	-2.98	-0.005
Chayote	14.13	0.007	Melón	-7.16	-0.004
Transporte aéreo	3.11	0.007	Gasolina de bajo octanaje	-0.09	-0.004
Pasta dental	1.72	0.007	Chile poblano	-8.31	-0.003

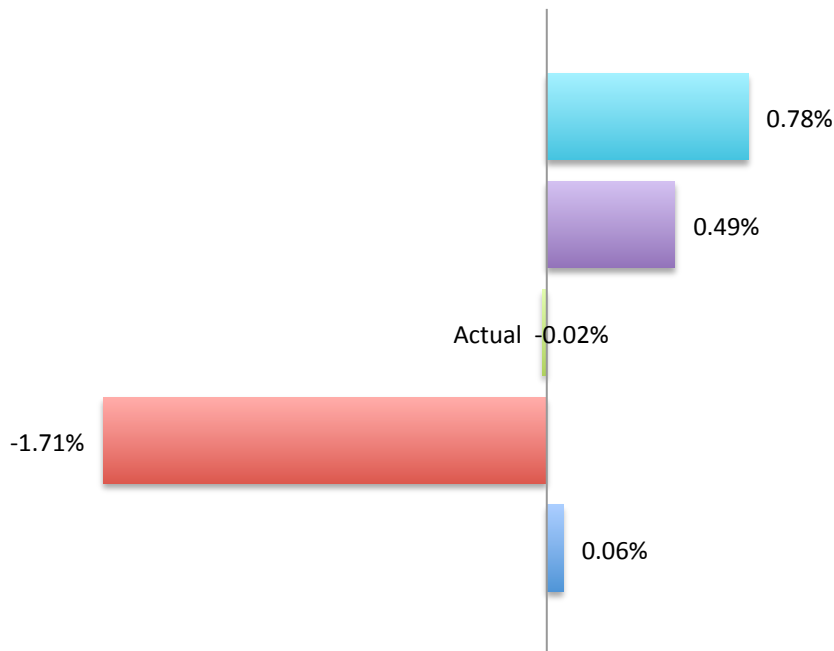
Flujos de Capital



En la última semana con información disponible (25 de febrero), los flujos de capital dirigidos al mercado de deuda mexicana aumentaron 0.06% (1.49% anual). Los inversionistas extranjeros aumentaron su posición en Bonos; al igual que los inversionistas locales.

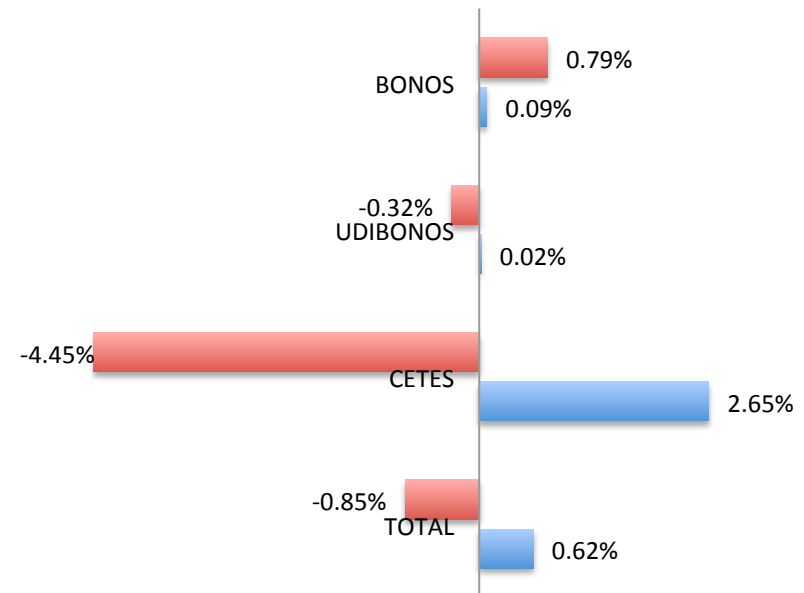
Incremento Semanal Tenencia Valores Gubernamentales

■ BONDES ■ BONOS ■ UDIBONOS ■ CETES ■ TOTAL



Incremento Semanal Tenencia Valores Gubernamentales (por tipo de inversionista)

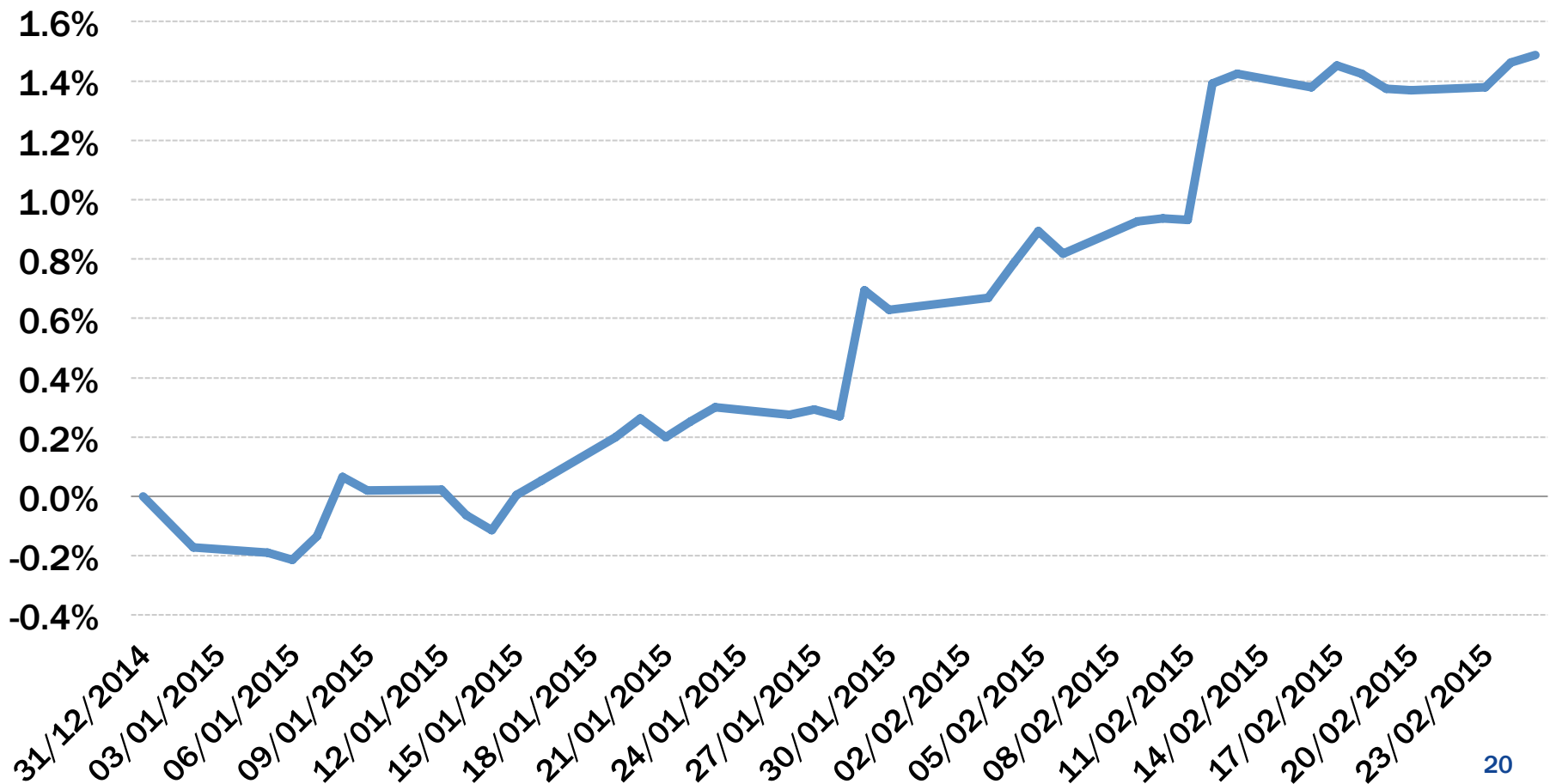
■ EXTRANJEROS ■ LOCALES



Flujos de Capital



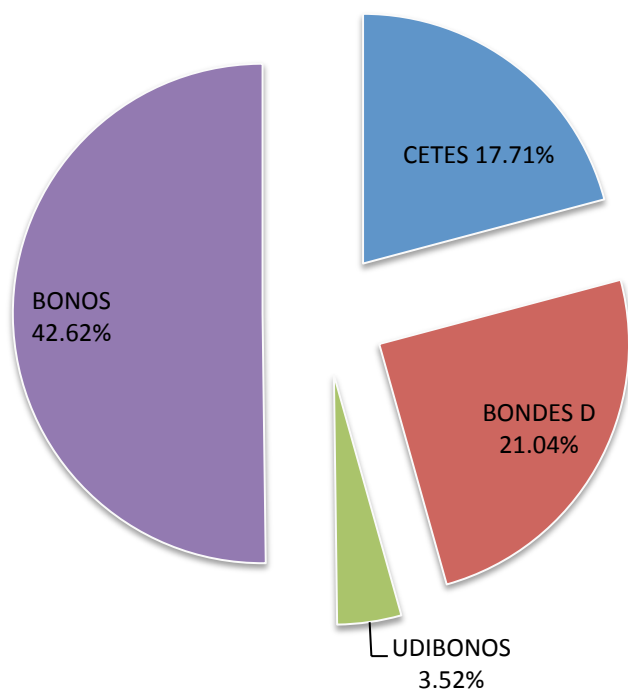
**Incremento Anual
(Valores Gubernamentales)**



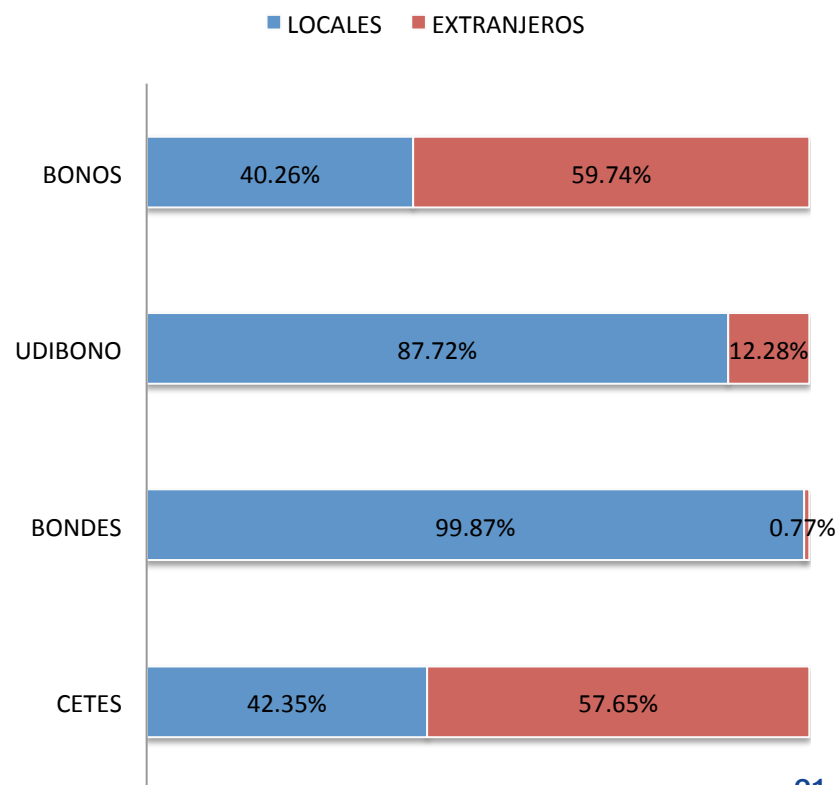
Distribución Flujos de Capital

- Los extranjeros continúan concentrando sus inversiones en el mercado de Bonos y Cetes, en los cuales tienen participaciones del 60% y 58% respectivamente. En el mercado de Udibonos la mayor parte se encuentra en manos de los inversionistas locales (88%).

Distribución Valores Gubernamentales



Distribución por Instrumentos

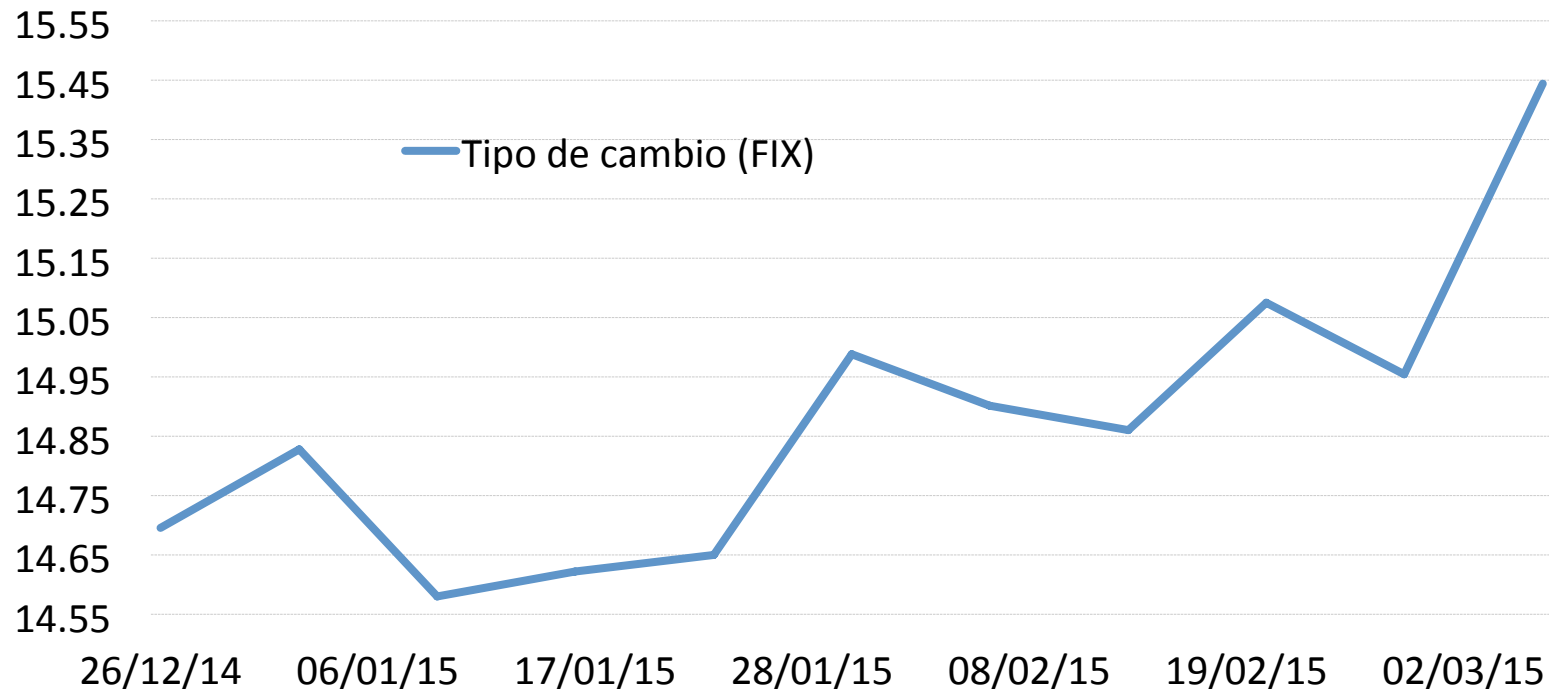


Tipo de Cambio



- El peso se depreció fuertemente frente al dólar al cierre de la semana pasada tras la publicación de un buen reporte de empleo de Estados Unidos.

NIVEL	Precio Inicio de Año	Precio Inicio de Mes	Precio Semana Anterior	Precio Actual
Peso	14.7515	14.9499	15.0152	15.4986
Cambio %	2014	YTD	MTD	Semanal
Peso	14.8%	5.1%	3.7%	3.2%



Tipo de Cambio



Datos relevantes:

- La percepción de riesgo internacional aumentó durante la última semana.
- Reservas Internacionales: aumentaron en 92 Md para ubicarse en 195,739 Md.
- El precio de petróleo MM descendió de 49.51 a 47.95.
- Las remesas familiares disminuyeron -27% año con año durante el mes de enero (23.7% en diciembre).
- Los flujos de capital al mercado de dinero se aceleraron en las últimas semanas.
- La perspectiva de inflación en México para el resto del año estará alrededor del 3.86%.
- Riesgo País: 190 actual contra 178 previo.

Datos	Fecha	Valor	Variación	%
Último cierre	06/03/15	15.44	Día	1.8%
Cierre de la Semana	10	15.44	Semanal	3.3%
Promedio Semanal	10	15.13	Semanal	1.0%
Promedio Mensual	Mar	15.13	Mensual	1.3%
Promedio Anual	2015	14.84	Anual	11.5%
Desv Estandar 60	60 días	0.20	Día	12.0%
Promedio Móvil 10	10 días	15.05	Día	0.3%

Monedas Internacionales



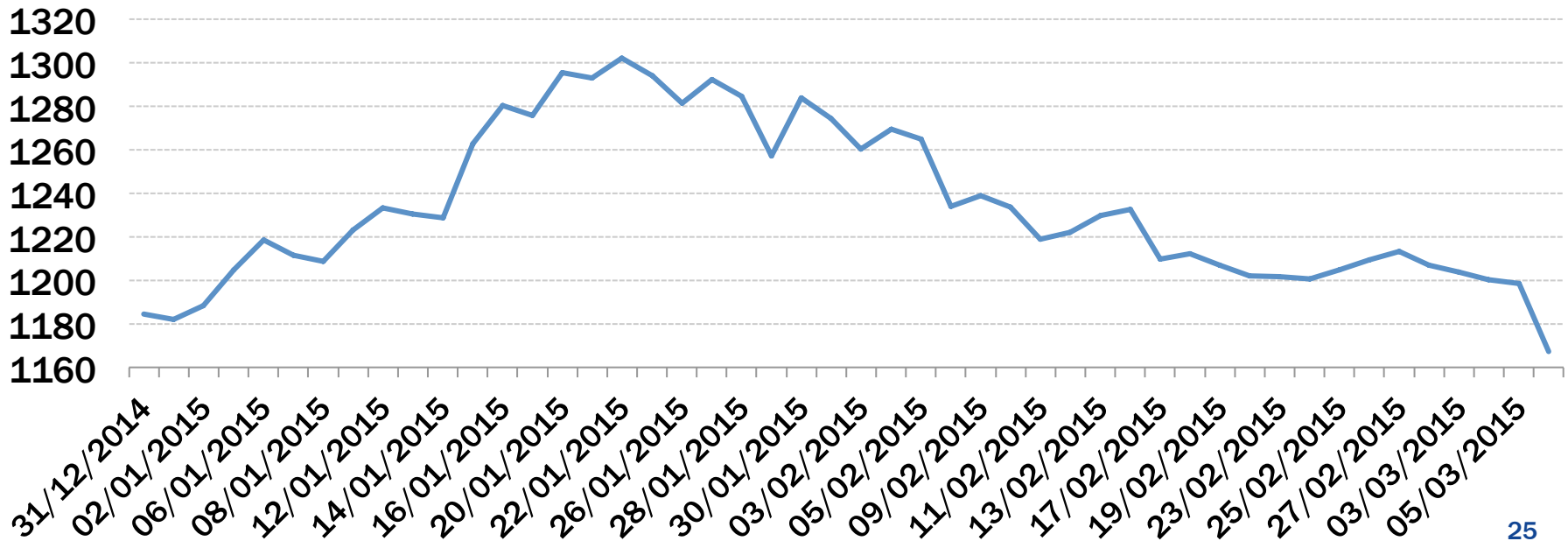
Índice	%Redn YTD	%Rend MTD	%Rend 1Y
REAL/USD	-13.44%	-6.74%	-24.12%
EURO/USD	-10.37%	-3.14%	-21.77%
PESO COLOMBIANO/USD	-7.98%	-3.20%	-21.33%
PESO/USD	-4.77%	-3.54%	-15.11%
PESO/YEN	-3.91%	-2.55%	-0.50%
PESO/YUAN	-3.83%	-3.56%	-13.11%
POUND/USD	-3.47%	-2.60%	-10.17%
PESO CHILENO	-3.04%	-1.38%	-10.78%
PESO/POUND	-1.38%	-0.92%	-5.51%
PESO/P. CHILENO	-1.05%	-1.67%	-4.28%
YEN/USD	-0.93%	-0.99%	-14.69%
YUAN/USD	-0.93%	0.03%	-2.33%
PESO/P. COLOMBIANO	3.47%	-0.27%	7.91%
PESO/EURO	6.25%	-0.34%	8.38%
PESO/REAL	9.60%	3.73%	11.89%

Oro



NIVEL	Precio Inicio de Año	Precio Inicio de Mes	Precio Semana Anterior	Precio Actual
ORO	1184.37	1213.18	1206.83	1167.29
Cambio %	2014	YTD	MTD	Semanal
ORO	-29.3%	-1.4%	-3.8%	-3.3%

ORO

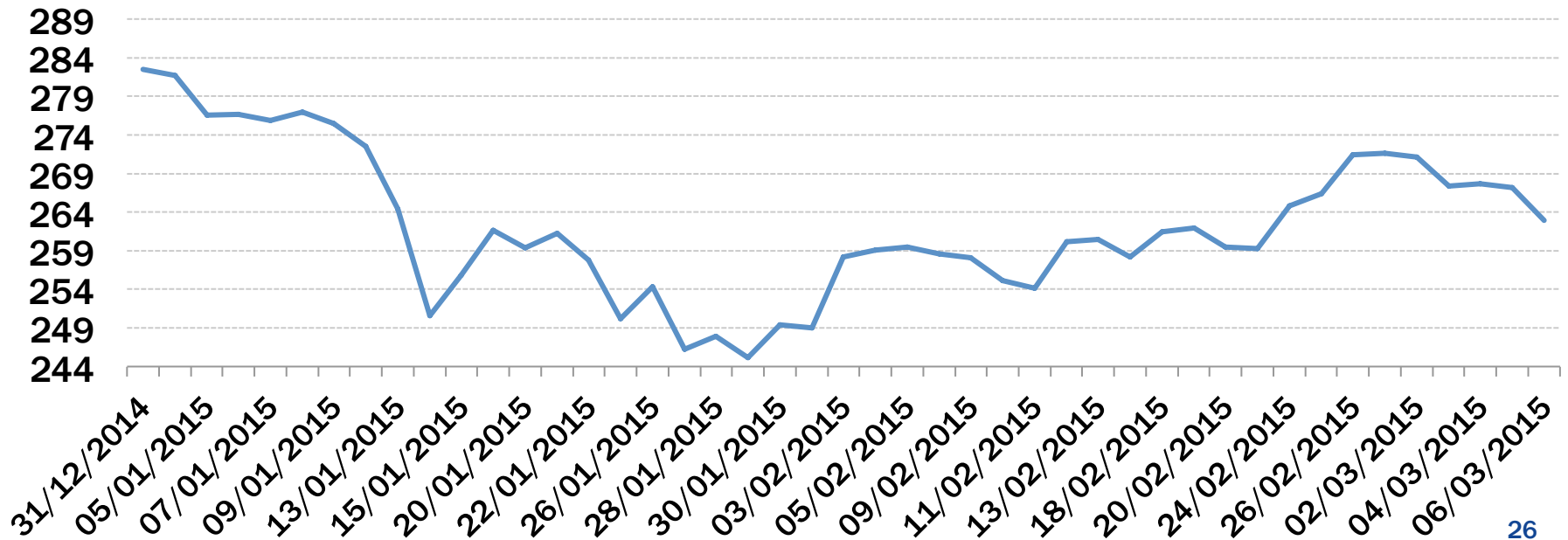


Cobre



NIVEL	Precio Inicio de Año	Precio Inicio de Mes	Precio Semana Anterior	Precio Actual
COBRE	282.55	271.60	271.10	262.9
Cambio %	2014	YTD	MTD	Semanal
COBRE	-22.6%	-7.0%	-3.2%	-3.0%

Cobre

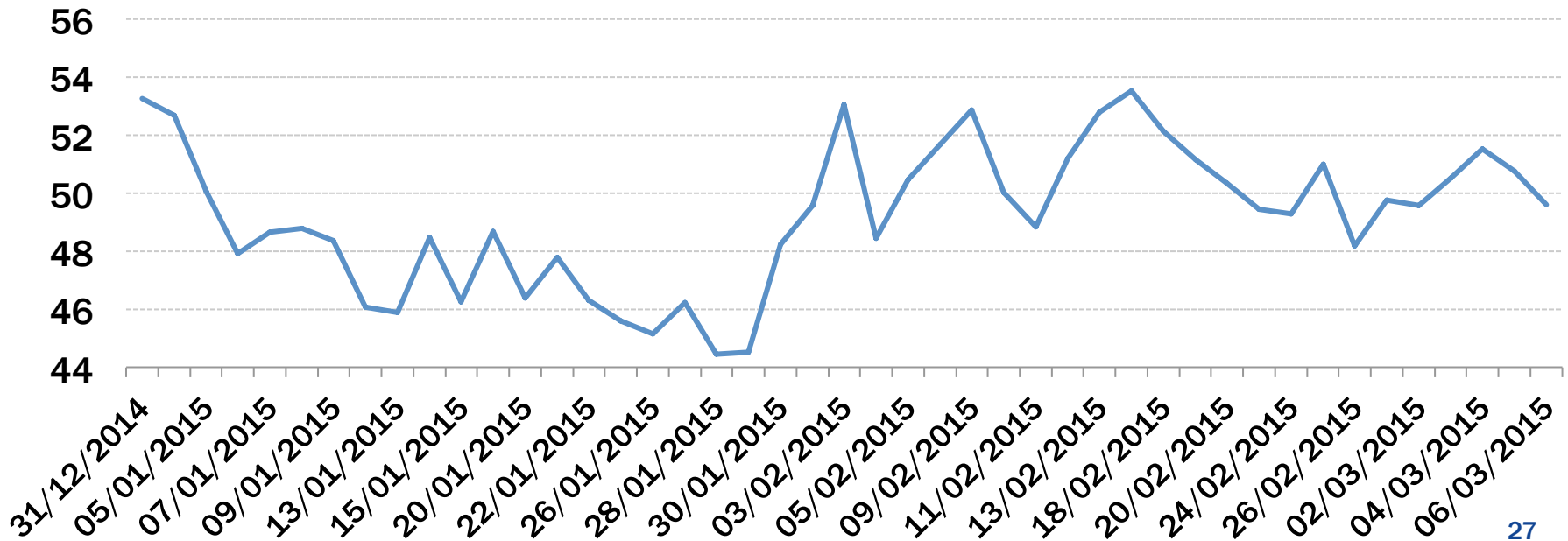


Petróleo



NIVEL	Precio Inicio de Año	Precio Inicio de Mes	Precio Semana Anterior	Precio Actual
WTI	53.27	49.76	49.59	49.61
Cambio %	2014	YTD	MTD	Semanal
WTI	-42.0%	-6.9%	-0.3%	0.0%

Petróleo



Próximos Eventos



	Lunes 9	Martes 10	Miércoles 11	Jueves 12	Viernes 13
USA	<ul style="list-style-type: none"> Labor Market Conditions Index 	<ul style="list-style-type: none"> NFIB Small Business Optimism Index 	<ul style="list-style-type: none"> Quarterly Services Survey 	<ul style="list-style-type: none"> Jobless Claims Retail Sales Import and Export Prices Business Inventories 	<ul style="list-style-type: none"> Consumer Sentiment PPI-FD
WORLD	<ul style="list-style-type: none"> DE:Merchandise Trade CN:Consumer Price Index CN:Producer Price Index 	<ul style="list-style-type: none"> IT:Industrial Production JP:Machine Orders JP:Producer Price Index AU:Home Loans 	<ul style="list-style-type: none"> CN:Industrial Production CN:Retail Sales GB:Industrial Production JP:Tertiary Index AU:Labour Force Survey 	<ul style="list-style-type: none"> DE:CPI GB:Merchandise Trade EMU:Industrial Production IN:CPI IN:Industrial Production 	<ul style="list-style-type: none"> IT:CPI
MEX	<ul style="list-style-type: none"> Inflación general 	<ul style="list-style-type: none"> Reservas internacionales 	<ul style="list-style-type: none"> No data 	<ul style="list-style-type: none"> No data 	<ul style="list-style-type: none"> Producción Industrial

Gracias

DE ALARCÓN
LA MORRALLA

Traigo buenas ideas

